



AVANTGARDE
COLLECTION

SÜRDÜRÜLEBİLİR
BİR DÜNYA,
GELECEK İÇİN
YAŞANABİLİR BİR
MİRAS.

AVANTGARDE COLLECTION

SÜRDÜRÜLEBİLİRLİK

RAPORU

İÇERİK

- - Rapor hakkında / Kapsam
- - Tesis tanıtımı ve tesis özellikleri
- - Sürdürülebilirlik ekibi
- - Sürdürülebilir yönetim sistemi
- - Sürdürülebilir yönetim sistemi uygulamaları
- - Yasal uyum
- - Paydaşlar ve iletişim
- - Müşteri deneyimi
- - Personel katılımı
- - Erişilebilirlik
- - Personel ve çalışma hayatı
- - Adil ücretlendirme
- - Eğitim ve kariyer yönetimi
- - Çalışan ve insan hakları
- - Yerel istihdam
- - Personelde yapılan sosyal çalışmalar
- - Çevre etkilerinin artırılması ve doğa koruma faaliyetleri
- - Satın alma
- - Yerel satın alma
- - Çevreye duyarlı satın alma
- - Verimli satın alma
- - Enerji yönetimi – Enerji tasarrufu
- - Su yönetimi ve atık su
- - Gıda atığı ve katı atık
- - Kültürel mirası destekleme çalışmaları
- - Sürdürülebilirlik kapsamında gerçekleşmesi planlanan çalışmalar

RAPOR HAKKINDA / KAPSAM

Otellerimiz, sürdürülebilirlikle ilgili olarak, Türkiye Sürdürülebilir Turizm Programı'nın yükümlülüklerini yerine getireceğini ve sürdürülebilirlik performansının artırılması için sürdürülebilir yönetim sisteminin sürekli iyileştirilmesini taahhüt eder. Sektörün durumu, çevresel, toplumsal, teknolojik, ekonomik ve kültürel riskler, mevzuat kaynaklı değişiklik ve güncellemeler dolayısıyla yönetim sistemimiz sürekli gözden geçirilmekte, gerekli olması durumunda sistem ve politikalar güncellenmektedir

"Sürdürülebilirlik politikalarımız" şirketimizin bu konudaki taahhüdü mahiyetindedir. Bu noktadan hareketle tüm yönelimlerimiz bu niyet ve istikamette olacaktır. Amacımız otelimizde temel alanlarda, sürdürülebilirlik prensibini bir "iş yapış şekline" dönüştürebilmek, kurumsal hafızaya kazandırabilmektir. Çabalarımızın başarıya dönüşmesi ve süreklilik kazanması ancak çalışanlarımız, misafirlerimiz, iş ortaklarımız, tedarikçilerimiz, çözüm ortaklarımız, yakın çevremizdeki tüm muhataplarımızla birlikte hareket ederek yaygınlaştırmak ve her geçen gün güçlendireceğimiz bir ortaklık haline getirmek ile mümkün olacaktır. Sürdürülebilirlik yaklaşımının ayrılmaz bir parçası olarak değerlendirilen personellerin bilinçlendirilmesi, sürece dahil olabilmeleri için fırsatlar verilmesi ve gelişim fırsatlarına katkıda bulunabilmeleri oldukça değerlidir. Bu bağlamda yıllık eğitim planlarımızda ve oryantasyonlarımızda; sosyal haklar, yerel istihdamın desteklenmesi, doğal yaşamın korunması, vahşi yaşamı destekleme, yakın çevrenin tarihi turistik yerleri, kültürel zenginliği, ekolojik çeşitliliği, enerji ve su tasarrufu, çevre faaliyetleri-geri dönüşüm sistemimiz, yerel kaynaklara yönelim gibi eğitim konularımız yer almakta, işletme içerisinde sürdürülebilirlik felsefesinin yaygınlaştırılması için çalışılmaktadır. İş stratejilerine paralel insan kaynakları yönetimi ile tüm şirket ve bölümlere iş sonuçlarının iyileştirilmesine yönelik stratejik destek vermek, yüksek performans kültürünü oluşturup teşvik ederek, tüm paydaşlar için değer yaratılmasına katkıda bulunmak temel hedefdir. Tüm bunların yanı sıra gerek oryantasyon eğitimi gerek ise yıllık eğitim ihtiyaçlarına göre belirlenen profesyonel düzeyde eğitimler ile farkındalıkların her anlamda artırılması hedeflenmektedir. Sürdürülebilirlik çalışmaları, Otel Yönetimleri koordinasyonunda olup, bu alandaki faaliyetlerimiz ve performansımızın değerlendirmesi daima paydaşlarımızın beklenti ve görüşlerine açıktır



TESİS TANITIMI VE TESİS ÖZELLİKLERİ

Tesislerimiz :

Abdülhakhamit Caddesi no: 40/42 Kocatepe mahallesi Beyoğlu İstanbul

Merkez Mahallesi, İstiklal Sokak no. 3-5 Şişli İstanbul

Büyükdere Caddesi No 161 Zincirlikuyu Levent İstanbul

Küdür Mevkii Şehit Engin Büyüksöylemez Caddesi No 9 Yalıkavak, Bodrum/ Muğla

Duayeri Mahallesi İstiklal Cad. No: 89Ürgüp / Nevşehir

adreslerinde yer almaktadır.

Misafirlerimizin konfor ve huzuru için gerekli olanaklara sahip odalarımızda;

Yüksek hızlı kablosuz internet,

İnteraktif TV sistemi,

Minibar,

Misafir çay ve kahve seti,

Mesaj bildirim Hizmeti,

Turn Down hizmeti,

Uyandırma hizmeti,

Vale hizmeti,

Çamaşır yıkama, kuru temizleme, terzi, ütü hizmeti,

Saç kurutma makinası

Banyo hijyen kiti

Merkezi yangın sistemi ile bağlantılı duman dedektörü

Gürültü için özel yalıtımlı kapı ve pencere sistemi mevcuttur.

Odalarımıza ek olarak misafirlerimiz için özel olarak düzenlenen kahvaltı salonu – misafir dinlenme alanları mevcuttur.

Engelli misafirlerimizin erişimi için 1 adet özel nitelikli oda, 1 adet misafir ortak alanda erişilebilir tuvalet mevcuttur. Tesis girişi, asansör ve dinlenme alanı engelli erişimi için uygundur.

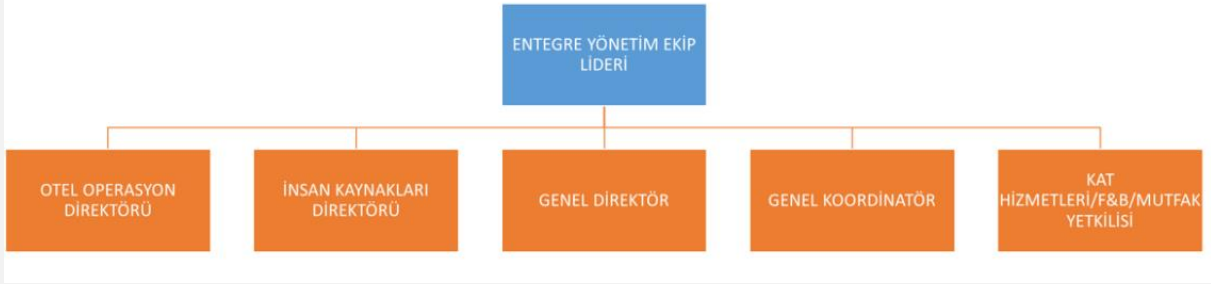
SÜRDÜRÜLEBİLİRLİK EKİBİ

Tesislerimizde yer alan sürdürülebilirlik ekibi;

Sürdürülebilir yönetim sisteminin kalite, ekonomi, yönetim, çevre, kültür, insan hakları, sağlık ve güvenlik konularında tüm çalışanlar tarafından belli politikaların uygulanmasını, hedefler belirlenmesini ve hedeflere ulaşıp ulaşılmadığının izlenerek işletme yönetim süreçlerinin sürekli iyileştirilmesini sağlamaktadır.

Belirlenen hedeflere ulaşılmaması halinde yeni hedefler belirlenmekte, Ulaşılamaması durumunda, hedeflerimiz, politika ve uygulamaları gözden geçirilir. Bu sayede sürekli iyileştirmeyi sağlamaya gayret göstermekteyiz.

ENTEĞRE YÖNETİM EKİP BİLGİSİ



SÜRDÜRÜLEBİLİR YÖNETİM SİSTEMİ

Sürdürülebilir yönetim sistemimizin temeli, risk analizine dayanmaktadır. Çevre, doğal afetler, toplum, kültür, ekonomi, kalite, insan hakları, sağlık, güvenlik başlıklarında risk analizi yapılmaktadır. Gerekmesi halinde yeni başlıklar da eklenebilmektedir.

Riskler analiz edildikten sonra risklerin gerçekleşmesi durumunda yapılacakları belirleyen bir kriz yönetim politikamız ve sistemimiz de bulunmaktadır. Bu belgenin ekinde risk analizi ve kriz yönetiminin nasıl yapılacağı yer almaktadır.

AVANTGARDE HOTEL SÜRDÜRÜLEBİLİRLİK RİSK ANALİZİ										YATIRILMA TARİHİ		1.01.2024				
										REVİZYON TARİHİ		12.03.2024				
										REVİZYON NUMARASI		1				
										GEÇERLİLİK TARİHİ		1.01.2025				
Standart açıklaması	İlgili Birim/ Departman	STANDART MADDESİ	EN YÜKSEK RİSK	Ö	K	S	E	S	R	T	Tedbirler/Alınacak eylem	Sorumlu	Ölçek	Şiddet	Risk skoru	YAPILAN ÇALIŞIMLAR DOSTYA LINKİ
A1 Sürdürülebilirlik yönetim sistemi	Kalite Bölümü, Üst Yönetim, Sürdürülebilir Yönetim Sorumlusu	Sürdürülebilirlik Yönetim (SY) Sistemi açıkça belirlenmiştir.	SYS nin tüm çıkarıcılar tarafından bilinir olmaması	5	5	25					SYS sistemi hakkında tüm çıkarıcılar Her yıl toplamda 4 saat eğitim düzenlenecek. SYS raporuna ve yapılan çalışmalar internet sitesi ve personele raporlarda duyurulacaktır.	SYS Sorumlusu, tüm departman müdürleri, Yönetim	2	5	10	
		SY Sistemi çevresel, sosyal, kültürel, ekonomik, kalite, insan hakları, sağlık ve güvenlik konularını kapsamaktadır.	politikaların çevre, sosyal, kültürel, ekonomi, kalite, insan hakları, sağlık ve güvenlik konularını kapsamaması	4	4	16					Çevresel koruma ve risk yönetim politikası, Kalite politikası, sosyal sorumluluk politikası, sağlık hakları konularında ve diğer politikası, İş sağlığı ve güvenliği politikası, Sürdürülebilir satınalma politikası, Enerji verimliliği politikası, Kadın hakları ve cinsiyet eşitliği politikası, Kültürel sürdürülebilirlik politikası, İnsan kaynakları politikaları oluşturulacaktır.	SYS Sorumlusu, tüm departman müdürleri, Yönetim	1	5	5	
		SY Sistemi, risk ve kriz yönetiminin değerlendirilmesini içler.	SY Sistemi, risk ve kriz yönetiminin değerlendirilmesini eksik yapması	5	5	25					SYS sistemi risk ve kriz yönetimi standartları tüm maddelerine göre yapılacak Sistem yıldı bir gözden geçirilecek.	SYS Sorumlusu, tüm departman müdürleri, Yönetim	1	5	5	
		Yazılı kantarlar SY sisteminin uygulanmasını göstermektedir.	SY sisteminin uygulama dokümanlarının muhafaza edilmemesi,	5	5	25					SYS uygulama dokümanları tamam dijital ortamda ve internet ortamında yayınlanacaktır. Tüm tedbirlerden alınan dokümanlar ve sisteme ait tüm uygulamalar dokümanlar dijital ortamda bulut üzerinde muhafaza edilecek. Personel alanları, misafir genel alanları ve odalarda internet sitesine yüklenen dokümanlara ulaşım için QR kod oluşturulacak ve ilgili alanlara odalarda, personele alanlarda bu kod birleştirilme için yapıştırılacaktır. Personel alanlarında su, enerji, oksijen için birleştirilme yazıları yayınlanacaktır. Odalarda çevre koruma hazırlanacaktır.	SYS Sorumlusu, tüm departman müdürleri, Yönetim, Bilgi işlem sorumlusu	1	5	5	
		SY Sistemi, sürdürülebilirlik performansında sürekli iyileşiminin izlenmesi için bir süreç içermektedir.	SY Sistemi, sürdürülebilirlik performansında sürekli iyileşiminin izlenmesi için bir süreç oluşturulmaması, yönetim gözden geçirme toplantılarının yapılması	5	5	20					SYS Sistemi ile ilgili yönetim gözden geçirme prosedürü oluşturulacaktır. Standartın tüm faaliyetleri Her yıl düzenli periyotlarda YGG toplantısında ele alınacaktır. Ve sys raporuna bu toplantı sonucunda yayınlanacaktır.	SYS Sorumlusu, tüm departman müdürleri, Yönetim, Bilgi işlem sorumlusu	1	5	5	
Kültür, sosyal işleme, diğerlerinin yanı sıra eğitim, güvenlik, iş sağlığı ve güvenliği, çevresel konular da dahil olmak üzere sürdürülebilirlik tüm yetenek/bölgeleri, ulusal ve uluslararası	Kalite Bölümü, Üst Yönetim, Sürdürülebilirlik Sorumlusu	Geçerli tüm yasal gereksinimlerin güncel bir listesi tutulur.	Geçerli tüm yasal gereksinimlerin güncel bir listesi tutulmaması, periyodik kontrolün sağlanmaması.	5	5	25				Uygunluk yönetimi altında yasal uygun kontrol geçilmesi oluşturulacaktır. Diğer mevzuatlar, iş, çevre ve gıda mevzuatları tüm resmi kaynaklar ve mevzuatlar katagori bazında elelenecek. Mevzuat sistem ile Yıldı bir kontrol edilecek.	SYS Sorumlusu, tüm departman müdürleri, Yönetim, Bilgi işlem sorumlusu	1	5	5		
		Sertifika veya diğer yasal kanıtlar, geçerli tüm yasal gereksinimlere uygulanır gibidir.	Sertifika veya diğer yasal kanıtlar, geçerli tüm yasal gereksinimlere uygulanır gibidir.	5	5	25				Yasal parçarda yer alan turizm işletme belgesi, gıda üretim izin belgesi, iş sağlığı ve güvenliği belgesi, toprak, su, işin belgesi, misafir izn belgesi, marka tescil belgesi, işyeri açma ruhsatı, ... Kontrol edilen yasal yükümlülük listesi kontrol yapılarak elelenecek. Kuruluşa ait yasal evrak listesi ele alınacak bu evrakların yenilenme ve eorunulluk açısından kontrol altına	SYS Sorumlusu, tüm departman müdürleri, Yönetim, Bilgi işlem sorumlusu	1	5	5		

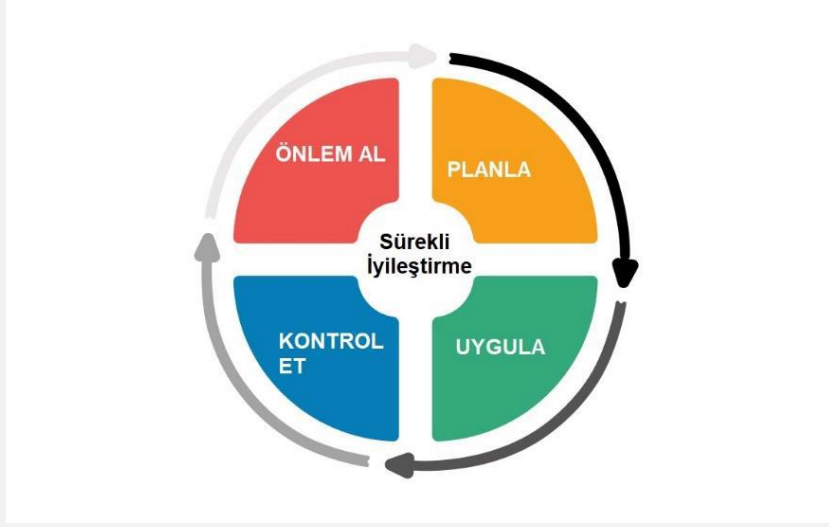
SYS kalite, ekonomi, yönetim, çevre, kültür, insan hakları, sağlık ve güvenlik konularında tüm çalışanlar tarafından belli politikaların uygulanmasını, hedefler belirlenmesini ve hedeflere ulaşılıp ulaşılamadığının izlenerek işletme yönetim süreçlerinin sürekli iyileştirilmesini içermektedir.

Belirlenen hedeflere ulaşılması halinde yeni hedefler belirlenmektedir. Ulaşılma durumu, hedeflerimiz, politika ve uygulamalarımız gözden geçirilir. Bu sayede sürekli iyileştirmeyi sağlamaya gayret gösteririz.

Otellerimizin yönetim sistemine ilişkin hedefler ve hedeflere uyumun takip edildiği performans göstergeleri bu belgenin ekinde yer almaktadır.

Otellerimiz, sürdürülebilirlikle ilgili olarak, Türkiye Sürdürülebilir Turizm Programı'nın üçüncü aşama yükümlülüklerini yerine getireceğini ve sürdürülebilirlik performansının artırılması için sürdürülebilir yönetim sisteminin sürekli iyileştirilmesini taahhüt eder. Sektörün durumu, çevresel, toplumsal, teknolojik, ekonomik ve kültürel riskler, mevzuat kaynaklı değişiklik ve güncellemeler dolayısıyla yönetim sistemimiz sürekli gözden geçirilmekte, gerekli olması durumunda sistem ve politikalar güncellenmektedir.

Yukarıda belirtilen adımlar özetle Planla-Uygula-Kontrol Et-Önlem AI (PUKÖ) ile ifade edilebilir.



Şekil 1. PUKÖ Döngüsü

Planla: Otelimiz çevre, toplum, kültür, ülke ekonomisi ve yönetim sistemi konularına önem vermekte ve hedefler belirlemektedir. Belirlenen hedeflere ulaşabilmek için izlenecek yol haritası ve eylemleri planlamaktadır.

Uygula: Otelimiz çevresel, kültürel, sosyal, insan hakları, sağlık ve güvenlik ile ilgili temel politikalarını ve uygulamalarını belirler. Bunları, ilgili personel tarafından tanımlanan aralıklarla izler, ölçer ve kaydeder.

Kontrol et: Otelimizde hem personel hem de müşterilerden gelen geri bildirimler izlenir ve kaydedilir. Gerekmesi halinde düzeltici önlemler alınır.

Önlem al: Otelimizin kontrol et adımında belirlenen sorunları düzeltmek için harekete geçtiği adımdır. Düzeltici önlem ve işlemler kayıt altına alınarak arşivlenir.

SÜRDÜRÜLEBİLİR YÖNETİM SİSTEMİ UYGULAMALAR

YASAL UYUM

Otellerimiz, yürürlükteki yasa, mevzuat ve uluslararası sözleşmelere uymayı taahhüt eder, bunların güncel bir listesini bulundurur ve bunlarla ilgili personelini düzenli olarak bilgilendirir, personele gerekli eğitimleri sağlar.

Sorulması veya ibraz edilmesinin istenmesi halinde otelimiz gerekli tüm izin, sertifika ve belgeleri ilgili kişi ve kurumlara ibraz eder.

Uygunluk Yükümlülükleri					Revizyon Tarihi:	Revizyon No:	
No	Mevzuat Adı	Rasmi Gazete No	Resmî Gazete Tarihi	Son Revizyon Tarihi	Yükümlülük Maddesi	Tesis Değerlendirmesi/Uygunluk Durumu	Doküman No
1	Turizm Teşvik Kanunu	17635	12.03.1982	09.11.2022	Bu Kanun, turizm hizmeti ile bu hizmetin gereği kültür ve turizm koruma ve gelişim bölgeleri ve turizm merkezlerinin tespiti ile gelişimlerine, turizm yatırımları ve işletmelerinin teşvik edilmesine, düzenlenmesine ve denetlenmesine ilişkin hükümleri kapsar.	Turizm bakanlığı işletme başvuru belgesi mevcut. Denetim aşamasında	https://www.mevzuat.gov.tr/MevzuatMetri/1.5.2025.pdf
2	TURİZM TESİSLERİNİN NİTELİKLERİNE İLİŞKİN YÖNETMELİK	30791	1.06.2019	13.04.2023	Bu Yönetmeliğin amacı, yeni turizm tesisleri kurulmasını teşvik etmektir. Bu Yönetmeliğin amacı, yeni turizm tesislerinin geliştirilmesi, turizm tesislerinin asgari niteliklerinin belirlenmesi, bu tesislerin işletilmesine ilişkin düzenlemelerin sağlanması, kalitenin korunması, sürekliliğinin sağlanması ve yükseltilmesine ilişkin usul ve esasların belirlenmesidir.	Niteliklere uygun tesis düzenlemesi yapılmıştır.	https://www.mevzuat.gov.tr/MevzuatMetri/1.5.2025.pdf
3	TÜRKİYE TURİZMİ TANITIM VE GELİŞTİRME AJANSI HAKKINDA KANUN	30832	15.07.2019	9.11.2022	Bu Kanunun amacı, Türkiye'nin turizm hedeflerine ulaşmasını temin, turizm imkânı ve fırsatlarının dünyada tanıtılmasına, turizm potansiyelinin tüm yönleri ile değerlendirilerek ülke ekonomisine kazandırılmasına, turizm yatırımlarını, turizm ülke ekonomisindeki gelişimin ve turizm sektörünün hizmet kalitesinin artırılmasına yönelik faaliyetlerde bulunmak, destek ve kaynak sağlamak amacıyla Türkiye Turizm Tanıtım ve Geliştirme Ajansının kurulmasını, yönetimi, denetimi, gelitleri ve faaliyetlerine ilişkin usul ve esasları düzenlemektir. (2) Bu Kanun, Türkiye Turizm Tanıtım ve Geliştirme Ajansının kuruluşu, yönetimi, denetimi, faaliyet konuları ve gelitlerine ilişkin usul ve esasları kapsar.		https://www.mevzuat.gov.tr/MevzuatMetri/1.5.2025.pdf
4	İŞYERİ AÇMA VE ÇALIŞMA RUHSATLARINA İLİŞKİN YÖNETMELİK	25902	10.08.2005	22.02.2023	Bu Yönetmeliğin amacı, işyeri açma ve çalışma ruhsatlarının verilmesinde uygulanacak esas ve usulleri düzenlemektir.	Uygun işyeri açma ruhsatı mevcut.	https://www.mevzuat.gov.tr/MevzuatMetri/1.5.2025.pdf
5	İMAR YÖNETMELİĞİ	30426	20.05.2018		Bu Yönetmeliğin amacı, plan, fen, sağlık ve sürdürülebilir çevre şartlarına uygun yapı ve yapılaşma ile projelendirilme ve denetimine ilişkin usul ve esasları belirlemektir.	uygun iskan ve tapu bilgileri kontrol edildi.	https://www.mevzuat.gov.tr/MevzuatMetri/1.5.2025.pdf
6	BİNALARIN YANGINDAN KORUNMASI HAKKINDA YÖNETMELİK	28735	19.12.2007		Bu Yönetmeliğin amacı, kamu kurum ve kuruluşları, özel kuruluşlar ve gerçek kişilerce kullanılan her türlü yapı, bina, tesis ve işletmenin, tasarrufları, yapımı, işletimi, bakımı ve kullanımı safhalarında gerçekleştirilecek yangınların en aza indirilmesini ve herhangi bir şekilde gerçekleşen yangınların can ve mal kaybını en aza indirmek üzere alınacak tedbirlerin, organizasyonun, eğitimin ve denetimin usul ve esaslarını belirlemektir.	Güncel yönetmelik uygundur. İtfaiye raporu günceldir.	https://www.mevzuat.gov.tr/MevzuatMetri/1.5.2025.pdf

AVANTGARDE TAKSİM
YASAL VE DİĞER ŞARTLAR TAKİP
LİSTESİ

Doküman No :

Tarih : 05.01.2024

Sayfa No : 1/1

Revizyon No :00

Revizyon Tarihi :-

Doküman Adı	TAKİP METODU	TAKİP PERİYODU	Yayınlanma Tarihi	Bulunduğu Bölüm
TURİZM İŞLETME BELGESİ	TURZ..BAK.	YILLIK	1991	Yönetim Temsilcisi
YAPI KAYIT BELGESİ	ÇEVRE ŞEHİRCİLİK BAKANLIĞI	YILLIK	2018	Yönetim Temsilcisi
YAPI KULLANIM İZİN BELGESİ	BEYOĞLU BELEDİYESİ	YILLIK	1993	Yönetim Temsilcisi
YAPI KULLANIM RUHSATI	BEYOĞLU BELEDİYESİ	YILLIK	2007	Yönetim Temsilcisi
İLÇE TARIM İŞLETME KAYIT BELGESİ	BEYOĞLU İLÇE TARIM MD.	YILLIK	2013	Yönetim Temsilcisi
FAALİYET BELGESİ	İSTANBUL TİCARET ODASI	YILLIK	2023	Yönetim Temsilcisi
ALKOLLU SATIŞ BELGESİ	TARIM HAYVANCILIK BAKANLIĞI	YILLIK	2013	Yönetim Temsilcisi
İLK YARDIM BELGELERİ	İL SAĞLIK MUDURLUĞU	3 YILLIK	2024	İK
ISG SOZLESMESİ	ÇALIŞMA SOSYAL GUV.	YILLIK	2024	Yönetim Temsilcisi



Bu belgeler, İşyeri Açma ve Çalışma Ruhsatı, son aya ait personel sigorta bildirgesi, vergi levhası, acil durum eylem planı, personel eğitimleri ve sertifikaları, işyeri hekimi ile yapılan sözleşme, belediyeden alınan kanalizasyon bağlantı belgesi, haşere ile mücadele yapıldığına ilişkin belgeler ve diğer gerekli belgelerdir.

PAYDAŞLAR VE İLETİŞİM

Otellerimiz, tanıtımda tüm kesimlere doğru bilgi verir. Tanıtımda her zaman gerçek görsel materyal kullanır. İnternet sitesinde, sosyal medya hesaplarında ve diğer basılı ve yazılı tanıtım kanallarında ve pazarlama iletişiminde otelimiz, ürün ve hizmetleri açısından şeffaf ve gerçekçi bir yapıya sahiptir.

Otellerimiz aynı zamanda politika ve sürdürülebilirlik ile ilgili yaptıklarını, eylem ve işlemlerini de çalışanları ve müşterileri ile açık ve şeffaf şekilde paylaşmaktadır. Bunu yapmak için otellerimizin internet sitesi kullanılmaktadır.

İnternet sitemizde sürdürülebilirlik performansı hakkında periyodik raporlar yayımlanmaktadır. Bu raporlar konusuna uygun periyotlarda düzenlenir.

Otellerimizde sürdürülebilirlik performansımız, politikalarımız ve uygulamalarımız ile ilgili olarak misafirlerimizin, kamu kurumlarından, belediyelerden, çalışanlardan, çevre halkından ve diğer ilgili tüm kişi ve kurumlardan geri bildirim almayı hedefleyen bir sistem mevcuttur. Bu sistem aracılığıyla hem personelimizin hem de müşterilerimizin geri bildirimlerini alınız.

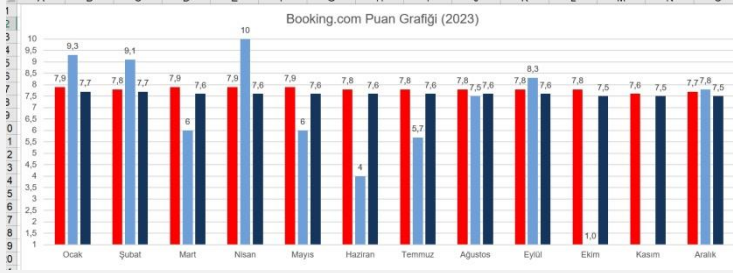
Sistemimiz misafirlerimizin ve personelimizin hızlı, basit ve etkili şekilde geri bildirim yapabilmesini sağlayacak ve teşvik edecek şekilde düzenlenmiştir.

Bu sistem, misafirler için anket uygulamaları, sosyal medya hesaplarının düzenli takibi, çalışanlar için e-posta, mesajlaşma servisleri ve diğer iletişim kanalları, diğer tüm paydaşlar için ise e-posta ile iletişim ve bunların düzenli takibini içerir.

AVANTGARDE HOTEL		İLETİŞİM LİSTESİ				DOKÜMAN NO: LS. 06
NO	İLETİŞİME GEÇİLECEK TARAF	SORUMLU PERSONEL	İLETİŞİM KONUSU	İLETİŞİM YOLU	ZAMAN	İLETİŞİM BİLGİLERİNE ULAŞMA YOLU
1	T.C. Çalışma ve Sosyal Güvenlik Bakanlığı	Yönetim Temsilcisi	Yasal Mevzuatlar uyum ve konu hakkında danışma	Telefon , mail	İHTİYAÇ DURUMDA	www.csgb.gov.tr/
2	T.C Çevre Bakanlığı	Yönetim Temsilcisi	Sıfır atık vd. ile ilgili görüşme	Telefon , mail	İHTİYAÇ DURUMDA	http://csb.gov.tr
3	Belediyeler	Yönetim Temsilcisi	Yasal Mevzuatlar uyum ve konu hakkında danışma	Telefon , mail	İHTİYAÇ DURUMDA	https://www.ibb.istanbul.tr/
2	T.C. Kültür ve Turizm Bakanlığı	Yönetim Temsilcisi	Yasal Mevzuatlar uyum ve konu hakkında danışma	Telefon , mail	İHTİYAÇ DURUMDA	https://www.ktb.gov.tr/
3	Turizm Geliştirme Ajansı (TGA)	Yönetim Temsilcisi	Yasal Mevzuatlar uyum ve konu hakkında danışma	Telefon , mail	İHTİYAÇ DURUMDA	https://www.tga.gov.tr/
4	Müşteriler	Yönetim Temsilcisi	Müşteri şartları ile beklentilerinin belirlenmesi Müşteri memnuniyet ölçümü	Telefon , mail , Müşteri ziyaretleri	İHTİYAÇ DURUMDA	Müşteri bilgilerinin bulunduğu program
5	Tedarikçiler	Yönetim Temsilcisi	Tedarikçiler ile operasyon yürütme , Tedarikçi değerlendirmeler	Telefon , mail , Tedarikçi ziyaretleri, Tedarikçi değerlendirmeler	İHTİYAÇ DURUMDA	onaylı tedarikçi listesi ,
6	Rakipler	Genel Müdür	İş etiği kurallarına uyulması ve çıkar çatışması yaşanmaması için	Telefon , mail , Toplantılar	İHTİYAÇ DURUMDA	İnternet sayfaları

MİSAFİR DENEYİMİ

Otellerimiz misafir memnuniyetine önem verilir. Misafir memnuniyeti, sürdürülebilirlik ile ilgili yukarıda açıklanan sistemden gelen geri bildirimleri içerir. Alınan sonuçların analizi yapılır. Olumsuz geri bildirim ve buna verilen yanıtlar kaydedilir ve gerekli önlemler alınır.



ÇALIŞAN KATILIMI

Otellerimizin yönetim sisteminin en önemli unsuru çalışanlarımızdır.

Çalışanlarımız yönetim sistemimizde ve sürdürülebilirlikle ilgili politika ve uygulamalarımızda neler yapmaları gerektiğini bilmektedirler. Çalışanlarımızın yapmaları gerekenler yazılı olarak tanımlanmış, kendilerine iletilmiştir ve gerekli eğitim ve yönlendirmeler düzenli olarak yapılmaktadır. Bu konudaki eğitimler kayıt altına alınır.

Çalışanlarımız yönetim sistemimizin ve sürdürülebilirlik performansımızın geliştirilmesi ve sürekli iyileştirilmesinde aktif rol alırlar. Çalışanlarımızdan gelen geri bildirimler doğrultusunda sistemimizi gözden geçiririz ve iyileştiririz.

Sürdürülebilirlik politikamız ve yönetim sistemimiz doğrultusunda oryantasyon eğitimleri dahil; çalışanlara sürdürülebilirlikle ilgili ve çalışma alanlarına ilişkin periyodik eğitim programları, işbaşı eğitimleri, yasal mevzuat gereği alınması gereken eğitimler ve rehberlik destekleri verilir. İş Sağlığı ve güvenliği eğitimleri, mutfak/servis/masaj vb. personel için hijyen eğitimleri, su ve enerji tasarrufu, kimyasal madde kullanım kuralları, yangından korunma, ilk yardım, vb. konularında yıllık eğitim planları uygulamaktayız.

Çalışanlarımız tüm eğitim materyallerimize ücretsiz ve açık bir şekilde erişebilmektedir.

Otellerimiz 4857 sayılı İş Kanunu'nun ilgili hükümlerine uymayı taahhüt etmektedir ve çalışana en az asgari ücret vermektedir. Ayrıca 5510 Sayılı Sosyal Sigortalar ve Genel Sağlık Sigortası kanununa ve 6331 Sayılı İş Sağlığı ve Güvenliği Kanununa uyumu da otelimiz taahhüt eder. Otelimiz, sürdürülebilirlik faaliyetlerini yönetmek için bir "Sürdürülebilirlik Ekibi" oluşturmuştur.

ERİŞİLEBİLİRLİK

Otellerimiz, imkanları dahilinde herkes için erişilebilir turizm hizmetleri sunmayı taahhüt eder ve erişilebilirlik düzeyi hakkında müşterileri ve paydaşlarını internet sitesi aracılığıyla açık ve doğru şekilde bilgilendirir.

Otellerimiz ayrıca erişilebilirlikle ilgili yasal düzenlemelere tam uyum sağlamayı ve bu konuda sürekli iyileştirmeyi takip ve taahhüt etmektedir. Tesislerimizde engelli odamız mevcuttur.



PERSONEL VE ÇALIŞMA HAYATI

ADİL ÜCRETLENDİRME

- Çalışanlarımız tesislerimizde işe başlamadan önce alacakları ücret, çalışma şartları, çalışma saatleri, ücretlerini ne zaman alacakları gibi konularda bilgilendirilirler

EĞİTİM VE KARIYER YÖNETİMİ

- Çalışanlarımızın tümü eğitim hakkından eşit olarak yararlanabilmektedir. Otelcilik sektörünün gerektirdiği yasal ve mesleki eğitimlerin yanı sıra Sürdürülebilirlik politikalarımız ve yönetim sistemimiz doğrultusunda oryantasyon eğitimleri dahil; çalışanlara sürdürülebilirlikle ilgili ve çalışma alanlarına ilişkin periyodik eğitim programları, işbaşı eğitimleri, yasal mevzuat gereği alınması gereken eğitimler ve rehberlik destekleri verilir. İş sağlığı ve güvenliği eğitimleri, mutfak/servis vb. personel için hijyen eğitimleri, su ve enerji tasarrufu, kimyasal madde kullanım kuralları, yangından korunma, ilk yardım, sömürü ve taciz, kültürel mirasa konu yerler ve davranış kuralları vb. konularında yıllık eğitim planları uygulamaktayız.

Çalışanlarımız tüm eğitim materyallerimize ücretsiz ve açık bir şekilde erişebilmektedir.

- Kariyer yönetiminde personel takip sistemi ile personelin terfi yönetimi belirlenen kriterlere göre yapılmaktadır.



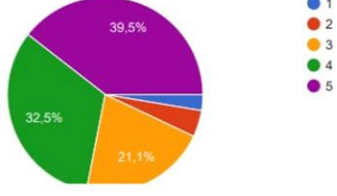
HEDEF	2023 YILI	2024 YILI
Çalışanların sürdürülebilirlik konusunda bilinçlenmesini sağlamak (yıllık eğitim saatini %40 arttırmak)	2 saat	3 saat

ÇALIŞAN VE İNSAN HAKLARI

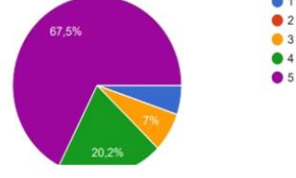
- Otellerimiz, 4857 sayılı İş Kanunu'nun ilgili hükümlerine uymayı taahhüt etmektedir ve çalışana en az asgari ücret vermektedir. Otelimiz ayrıca, 5510 Sayılı Sosyal Sigortalar ve Genel Sağlık Sigortası Kanununa ve 6331 Sayılı İş Sağlığı ve Güvenliği Kanununa uyumu da taahhüt eder.
- Çalışanların mutlak memnuniyetinin sağlanması, önem arz eden öncelikli bir konudur. Bu bakış açısı ile, çalışanın başta yasal hakları olmak üzere, işletmemizin yan haklar olarak sağladığı bazı faydalar da dahil olmak üzere; çalışma ortamı, psikolojisi, öz motivasyonu, performansı kısacası iş yerindeki tüm konforunun sağlanması yönetimin sorumluluğundadır. Otellerimizde yabancı uyruklu çalışan sayımız olmakla birlikte, farklı milletlerden misafirlere hitap eden, uluslararası düzeyde hizmet veren bir işletme olarak misafir veya konuklarımız için milliyet, ırk, dil vb. ayrımı yapmak hem otelcilik hem de çalışma prensiplerimize aykırıdır. Dolayısıyla farklı ülke veya milliyetlerden olan çalışanlarımızın da tüm özlük işlemleri, yasal prosedürlere uygun olarak takip edilmekte, otel içerisinde tüm çalışanlarımıza herhangi bir özelliği göze alınmaksızın eşit imkânlar sunulmaktadır.

HEDEF	2023 YILI	2024 YILI
Çalışan memnuniyet oranının %1 en az artırılması	72%	73%

İleri olarak işinizi memnun musunuz?
İ yanıt



İrevierinizi iyi bir şekilde yerine getirmeniz için tüm kaynaklar v
açlar hakkında bilisi sahibi misiniz?
İ yanıt





YEREL İSTİHDAM

Kuruluşumuzda istihdam konusunda öncelikli olarak yerel istihdama dayalı performans sistemi mevcuttur. İşe alımlarda öncelik yerel bölge halkından yapılmaktadır. 2023 yılı yerel istihdam oranımız %83,54 tür.

HEDEF	2023 YILI	2024 YILI
Yerel istihdam oranımızı %20 arttırılması	83,54%	85,00%

ÇALIŞANLAR İLE YAPILAN SOSYAL ÇALIŞMALAR

Tüm çalışanlarımızın motivasyonunu arttırmak ve ekip ruhunu yaşatmak adına yapılan şirket içi çalışmalar:

Özel günlerde hediye ve hatıra dağıtılması

Doğum günü kutlaması

Sera gazı ve karbon emisyonunu dengelemek için personel doğum günlerinde TEMA' ya ağaç bağışı yapılması.

Maaşların ve personel hak ediş ödemelerinin zamanında ödenmesine önem verilmesi,

Evlenen ve çocuğu olan personele hediye verilmesi uygulaması,

Yerel idarelere iş birliği ve katkı için ayrıca kültürel mirasa destek için çalışanlara ücretsiz müze kart hediye edilmesi

Personelimizin yakınlarının talepleri olması durumunda aile-arkadaş indirimi uygulaması yapılmaktadır.

Tüm çalışanların iş-üniformaları işle ilgili giyilen tüm kıyafetler otelin anlaşmalı olduğu çamaşırhane tarafından yıkanmakta ve ücreti otel tarafından karşılanmaktadır.

Katılımcı sosyal sorumluluk projeleri.



ÇEVRE ETKİLERİNİN AZALTILMASI VE DOĞA KORUMA FAALİYETLERİ

Kullandığımız doğal kaynakların, etkileşimde olduğumuz yakın çevre ve yörenin, çalışanlarımızla oluşturduğumuz büyük ailemizin kurumsal başarımıza ve misafirlerimize yaşattığımız deneyimlere büyük etkisi olduğunun farkında olarak, her aşamada sorumluluklarımızı gözden geçirmeyi bir yönetim anlayışı olarak benimsemekteyiz. Bu doğrultuda, içinde yaşadığımız çevrenin korunması ve sürekliliği için "Çevre Politikası" oluşturduk ve İş süreçlerimizi bu doğrultuda planlayıp sonuçlarını analiz ederek mevcut durumumuzu her geçen gün iyileştirmeyi hedefliyoruz. Bu hedefi gerçekleştirmek için; Yürürlükte olan çevre kanun, yönetmelik, mevzuat ve düzenlemelere uyar ve tüm gerekliliklerini yerine getirir; faaliyetlerimizi ve kendimizi sürekli iyileştirerek gerçekleştirir. Çevreyi koruyarak gelecek nesillere temiz ve sağlıklı bir şekilde teslim edip ve ekolojik dengenin korunmasına katkıda bulunmak bizler için büyük önem taşımaktadır. Mevcut Uluslararası ve Ulusal yasal mevzuat ve gerekliliklerine uymak, faaliyetleri sonucu ortaya çıkabilecek kirliliği en az seviyeye indirmek, doğal kaynakları doğru kullanmak adına yaptığımız çalışmaları; çalışanlarımız, misafirlerimiz, tedarikçilerimiz ve toplum ile paylaşmak; sürekli iyileştirmenin sağlanması için hedefler belirlemeyi biyoçeşitliliğin ve enerjinin verimli kullanılması döngüsünün korunması ilkesi konularında, gerekli araştırma, projelendirme ve uygulama yapmak önceliğimizdir.

AVANTGARDE HOTEL **ÇEVRESEL ETKİ DEĞERLENDİRME ANALİZİ**

Doküman No:	PRG.ATK.TABLO-06
Yayın Tarihi:	4/2024
Revizyon No:	0
Revizyon Tarihi:	

ÖZET	ÖLÇÜSEL	ÖZET	PROJULUS	ÖZET	ÖZET
10	İklim Etkisi	10	İklim Etkisi	100	İklim Etkisi
8	Atık Yönetimi	8	Atık Yönetimi	40	Atık Yönetimi
3	Yerel Ortam	3	Yerel Ortam	15	Yerel Ortam
1	Yerel Ortam	1	Yerel Ortam	4	Yerel Ortam
0.2	Yerel Ortam	0.2	Yerel Ortam	1	Yerel Ortam
0.2	Yerel Ortam	0.2	Yerel Ortam	1	Yerel Ortam

RİSK DEĞERİ
400 < R
200 < R < 400
70 < R < 200
20 < R < 70
R < 20

RİSK DEĞERLENDİRME SONUÇU
Yüksek Riskli (Kırmızı) Hemen gerekli önlemler alınmalı / veya faaliyet durdurulmalı / uygun önlemler alınmalı
Orta Riskli (Sarı) Uzun dönemde iyileştirilmelidir (yalnızca)
Düşük Riskli (Yeşil) İzlenim beklentisi dışındadır

HARİTALAR	Gözetim Haritası	Koruma Haritası
-----------	------------------	-----------------

İlgili Bölüm/ Sıra No	Faaliyet	Rutin İşletim	Rutin Olmayan İşletim	Çevre Boyutu	Çevre Etkisi	Etkilenen Ortam	İlgili Mevzuat	Risk Kontrol Faaliyetleri ve Alınması Gereken Önlemler	Risk Değerlendirmesi			Planlanan Önlemler	Sorumlu	Termin	Bazı Risk Değerlendirmesi			Değerlendirme		
									Tehlike	Risk	Önem Derecesi				Tehlike	Risk	Önem Derecesi			
	+			Plastik / PET / PVC Anklr	Ambalaj Atık Oluşumu	Yerel Ortam	Ambalaj Atıklarının Kontrolü Yönetmeliği	1) Oluşan ambalaj atıklar çöplerden ayrıştırılarak plastik, alüminyum, emaye ve diğer eşyaların ayrıştırılarak taşıma, firmalara teslim edilmiştir.	3	1	3	Orta	1) Ambalaj atığı kapsamında değerlendirilip bertarafını sağlanmalı. 2) Çevre bilgilendirme eğitimleri düzenlenmelidir.	ATK VE ÇEVRE SORUMLUSU	HAZİRAN 23	3	1	3	Orta	EĞİTİM GERÇEKLEŞTİRİLDİ
	+			Evsal Enerji Anklr Yönetim	Evsal Atık Oluşumu	Su Toprak	Atık Yönetimi Yönetmeliği	1) Evsal kullanımında kaynaklı çöpler (evsel atıklar) diğer atılardan ayrı konteyniflarda toplanması ve belirlenen sürelerde sızdırmaya sebep olabilecek sızıntılara önlem alınması sağlanmıştır.	3	1	3	Orta	1) Evsal atıklar kapsamında değerlendirilip bertarafını sağlamak. 2) Çevre bilgilendirme eğitimleri düzenlenmelidir.	ATK VE ÇEVRE SORUMLUSU	HAZİRAN 23	3	1	3	Orta	EĞİTİM GERÇEKLEŞTİRİLDİ
	+			Bisiklet atık yağ	Su Kirliliği ve Toprak Kirliliği	Su Toprak	Bisiklet Atık Yağlarının Kontrolü Yönetmeliği	1) Atık yağın depolanması için uygun ve su geçirmez birer depolama alanı oluşturulmuş ve bu alanlarda yağın saklanması için gerekli önlemler alınmıştır. 2) Depolama alanının düzenli olarak kontrol edilmesi sağlanmıştır.	15	3	45	Orta	1) Oluşan atık yağlar toprakla temasından korunması için uygun şekilde depolanmalıdır. 2) Personel bilgilendirme eğitimleri verilmelidir.	ATK VE ÇEVRE SORUMLUSU	HAZİRAN 23	15	3	15	Orta	EĞİTİM GERÇEKLEŞTİRİLDİ
	+			Cam Anklr	Ambalaj Atık Oluşumu	Toprak	Ambalaj Atıklarının Kontrolü Yönetmeliği	1) Oluşan cam ambalaj atıklar toplanması için uygun birer depolama alanı oluşturulmuş ve bu alanlarda atıkların saklanması için gerekli önlemler alınmıştır. 2) Depolama alanının düzenli olarak kontrol edilmesi sağlanmıştır.	3	1	3	Orta	1) Ambalaj atığı kapsamında değerlendirilip bertarafını sağlanmalı. 2) Çevre bilgilendirme eğitimleri düzenlenmelidir.	ATK VE ÇEVRE SORUMLUSU	HAZİRAN 23	3	1	3	Orta	EĞİTİM GERÇEKLEŞTİRİLDİ
	+			Hüçür / Karbon Plastikler	Ambalaj Atık Oluşumu	Su Toprak	Ambalaj Atıklarının Kontrolü Yönetmeliği	1) Oluşan ambalaj atıklar çöplerden ayrıştırılarak metal, plastik, alüminyum, emaye ve diğer eşyaların ayrıştırılarak taşıma, firmalara teslim edilmiştir.	3	1	3	Orta	1) Ambalaj atığı kapsamında değerlendirilip bertarafını sağlanmalı. 2) Çevre bilgilendirme eğitimleri düzenlenmelidir.	ATK VE ÇEVRE SORUMLUSU	HAZİRAN 23	3	1	3	Orta	EĞİTİM GERÇEKLEŞTİRİLDİ

Karbon salınımını minimuma indirmek için misafirlerimize özel yapmış olduğumuz çalışmalarda İstanbul toplu taşıma haritaları internet sitemizde yayınlanmıştır, Personel ve misafirlerimiz için belirli dönemlerde çevre örgütleri ve vakıflara ağaç bağışı gerçekleştirilmektedir. Anlaşmalı olduğumuz tur şirketi ve tedarikçilerimiz ile yapmış olduğumuz anlaşmalarda öncelikli olarak elektrikli araç ve toplu taşıma araçlarını kullanmaları konusunda bilgilendirmeler yapılmıştır. Çevre etki değerlendirme analizi ve karbon emisyon ölçüm analizi düzenli olarak güncellenmektedir. Çevreye yaptığımız etkileri belirliyor ve kontrol altında alıyoruz. Eğitimin sürekliliğine inanarak, çevre bilincinin sadece çalışanlarımızın değil, konuklarımızın da benimsenmesini sağlayarak ve yerel yönetimlerle iş birliği yaparak çevre koruma projelerine katkı sağlamaktayız. Çevresel kirliliği önleyerek, geri dönüşümü söz konusu atıkların büyük oranda geri dönüşüme kazandırmak hedeflerimizdendir. Kirlilik ile ilgili riskleri acil durumlara (yangın, patlama, sel, deprem, sızıntı, vb.) hazırlıklı ve yasal düzenlemelere uyuyoruz. Atıklarımızı minimuma indirmeye, kirliliği kaynağında önlemeye, enerjiyi verimli kullanmaya ve faaliyetlerimizin çevre üzerindeki etkilerini azaltmaya çaba gösteriyoruz. Atık ayrıştırma ve atık miktarının azaltılması, doğal kaynakların verimli kullanılması faaliyetlerinde sürekli çevresel performansımızı iyileştiriyoruz. Otelimizde enerji ve su tasarruflu sistemler kullanıyoruz .

7.4.1. Sera Gazı Hesaplama Sonuçları Değerlendirilmesi

Kategori	Emisyonlar	Emisyon Miktarları tCO ₂ eş	%Katki	Önemli / Önemsiz
Kategori 1.1	Sabit Yakma	1971,81	70%	Önemsiz
Kategori 1.2	Hareketli Yakma	0,00	0%	-
Kategori 1.4	Kaçak Emisyon	31,322	1%	Önemli
Kategori 2.1	Elektrik Tüketimi	295,27	11%	Önemli
Kategori 3.1	Atık Nakliyesi	0,00	0%	-
Kategori 3.3	Personel işe gidiş gelişi	112,53	4%	Önemli
Kategori 3.5	İş Seyahatleri	0,00	0%	-
Kategori 4.1	Well To Tank	381,82	14%	Önemli
Kategori 4.3	Atık Bertaraf	4,03	0,144%	Önemsiz
Kategori 4.5	Danışmanlık	3,60	0,1286%	Önemsiz
Kategori 5.3	Ürünün kullanım ömrünü tamamlamasından sonraki emisyonlar (arıtma,bertaraf, geri kazanım, vb)	0,00		-
Toplam		2800,382	%100	

HEDEF	2023 YILI	2024 YILI
Karbon salınımının %5 azaltılması	0,067	0,637

SATIN ALMA

Satın alma politikamız yerel, çevreye duyarlı, adil ticarete dayalı ve verimli satın almaya yönelik politikaları içermektedir. Otelimiz tarafından mal ve hizmet kaynaklarımız izlenmektedir. Tedarikçilerimiz ile belirli aralıklarla görüşmeler yapmaktayız. Onların sürdürülebilirlikle ilgili sertifikalarını, bilgi ve belgelerini kontrol etmekteyiz.

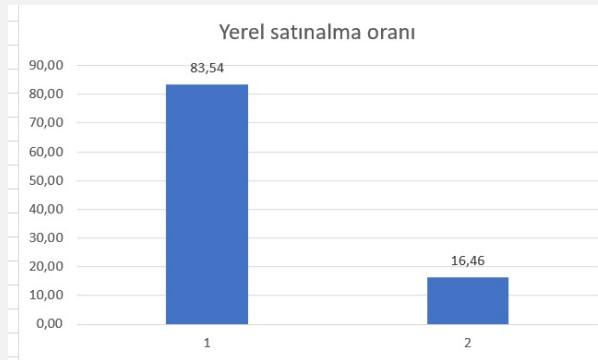
HEDEF	2023 YILI	2024 YILI
Çevreye duyarlı satın alma oranının %1 arttırılması	77,00%	79,00%

HEDEF	2023 YILI	2024 YILI
Adil ticaret oranının %1 arttırılması	6,78%	8,00%

YEREL SATIN ALMA

Otellerimiz mal ve hizmet satın alırken kaliteli ve makul fiyatlı olması kaydıyla yerel tedarikçilere öncelik vermektedir. Bu nedenle tedarikçilerini düzenli olarak denetlemekte, tedarikçi listesini güncellemekte ve tedarikçilerini bilgilendirmektedir. Bölge halkından alınan mal ve hizmetlerin oranı ölçülmektedir. Otellerimiz mal ve hizmet satın alırken ithal ürünler için kaliteli ve makul fiyatlı olması kaydıyla adil ticaret tedarikçilere de öncelik vermektedir.

HEDEF	2023 YILI	2024 YILI
Yerli tedarikçi oranının %1 arttırılması	%83,54	%84,35



	YERLİ TEDARIKÇI ORANI	YERLİ OLMAYAN TEDARIKÇI ORANI	HARCAMA ORANINDA YERLİ TEDARIKÇI CİRO ORANI	HARCAMA ORANINDA YERLİ OLMAYAN TEDARIKÇI CİRO ORANI
2023	YUZDE 83,54	YUZDE 16,46	YUZDE 93,22	YUZDE 6,78
2024 (ilk 2 ay)	YUZDE 82	YUZDE 18	YUZDE 85,4	YUZDE 14,6

ÇEVREYE DUYARLI SATINALMA

Otellerimiz satın alımda çevreye duyarlı (çevre etiketli ürünlere) bir politika izlemektedir, gıda ve katı atığı azaltmak üzere verimli satın alma, enerji tasarrufu ve su tasarrufuna önem vermektedir. Satın alınacak ürün grubunda çevre etiketli ürünler yoksa ilgili ürünlerini, üretimi ve diğer tüm süreçleri çevreye zarar vermeyen tedarikçi ve üreticilerden seçer. Otellerimiz bu çerçevede, satın alımlarını yaparken sürdürülebilirlik sertifikalarına sahip tedarikçilerin seçilmesini önceliklendirir. Tedarikçilerde aranabilecek örnek sertifikalar ISO14001, ISO50001, ISO14064, ISO20400 gibi belgelerdir.

Ahşap, balık, kâğıt ve diğer gıdalar için çevre sertifikalı (FSC, MSC, AB-EcoLabel, vb.) veya kaynağı takip edilebilen ürünler tercih edilmektedir. Tehdit altındaki türler ve satılması yasak olan türler (balık, ağaç, bitki, av hayvanı, vb.) otelimizde alınmamakta ve

kullanılmamaktadır. Çevre sertifikalı, yerel üretici ve tedarikçilerden, adil ticaret tedarikçilerinden satın alımlarımızın toplam satın almılara oranı ölçülmektedir. Otellerimizin çevre sertifikalı, yerel ve adil ticaretle satın alma ile ilgili hedefleri bulunmaktadır. Bu çerçevede, satın alımlarımızda yerel ve adil ticaret tedarikçilerinin oranının ve sayısının artmasını hedeflemekte ve buna özen göstermekteyiz.

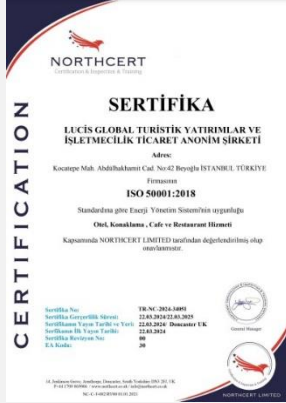
HEDEF	2023 YILI	2024 YILI
Çevreye duyarlı satın alma oranının %1 artırılması	77,60%	79,00%

VERİMLİ SATINALMA

Satın alma politikamız, yeniden kullanılabilir, iade edilebilir ve geri dönüştürülmüş malları tercih etmektedir. Otellerimiz ayrıca, toplu alıma ve dökme ürün alımına öncelik vermektedir. Bu sayede otelimize daha az sayıda nakliyat yapılmakta, daha az sera gazı emisyonu üretilmektedir. Otelimize gelen ürünlerde gereksiz ve fazla plastik, naylon, kağıt, cam, ahşap ambalajların olmaması temel önceliğimiz ve tercihimizdir. **71 kalem sarf malzemesi** ve buklet ürünlerin satın alımında tek kullanımlık ürünlerden ve gereksiz ambalajdan (özellikle plastikten) kaçınılmaktadır. Sarf malzemeleri ve tek kullanımlık ürünlerin satın alınması ve kullanımı izlenmekte ve yönetilmektedir.

SU RİSKİ BELİRLEME VE FIRSAT DEĞERLENDİRME TABLOSU												
SİRELER/KATEGORİLER	Tarihi	Risk Olası	RİSK DEĞERLENDİRME			Etkilenen Prosesler	Fiziksel İstisna	Ferisiz	Sorunsuz	RİSK DEĞERLENDİRME		
			OLASILIK	SEVERİ	TEPİ					OLASILIK	SEVERİ	TEPİ
Kuliner Süp.	Mikroplastiklerin süpürme süpürge ile temizlenmesi	Kuliner Süpürge gerektirilmemesi	3	4	12	İç Yönetim	Mikro ve Fesatci mikroplar için süpürge temizliği, seki kullanımı, koku giderici kullanımı, temizlik malzemesi kullanımı...	Süpürge	İç Yönetim	1	5	5
	İki kişilik masanın temizliği	Kuliner Süpürge gerektirilmemesi	2	3	6	İç Yönetim / Teknik Servis	Teknik Servis ekipmanlarının temizliği için kullanılan malzemelerin kullanılması...	Süpürge	Teknik Servis	1	4	4
	İki kişilik masanın temizliği	Kuliner Süpürge gerektirilmemesi	2	4	8	İç Yönetim / Teknik Servis / Temizlik Servisi / Tüm Departmanlar	Restorasyon ve temizliğin belirli bölümlerinde su kullanılması, suyun temizliği...	Kıy Dönem	İç Yönetim	1	4	4
	Kuliner Süpürge temizliği için su kullanılması	Kuliner Süpürge gerektirilmemesi	2	4	8	İç Yönetim / Teknik Servis / Temizlik Servisi / Tüm Departmanlar	Tüm diğer temizlik uygulamaları, diğer temizlik ekipmanlarının kullanılması...	Süpürge	Teknik Servis	1	5	5
	Temizlik ekipmanlarının temizliği	Kuliner Süpürge gerektirilmemesi	2	4	8	Teknik Servis	Temizlik ekipmanlarının temizliği için su kullanılması...	Süpürge	Kıy Dönem	1	5	5
	İki kişilik masanın temizliği	Kuliner Süpürge gerektirilmemesi	2	4	8	Teknik Servis	Mikro ve fesatci mikropların temizliği için su kullanılması...	Kıy Dönem	Teknik Servis	1	4	4
	Mikroplastiklerin süpürme süpürge ile temizlenmesi	Mikroplastiklerin süpürme süpürge ile temizlenmesi	4	4	16	İç Yönetim / Teknik Servis / Temizlik Servisi / Tüm Departmanlar	Mikroplastiklerin süpürme süpürge ile temizlenmesi için su kullanılması...	Süpürge	Teknik Servis	1	5	5
İçme Suyu	İçme Suyunun Sızması	Doğal Kaynak ve Modül Kaynak	2	4	8	İç Yönetim / Teknik Servis / Temizlik Servisi / Tüm Departmanlar	Mikro ve fesatci mikropların temizliği için su kullanılması...	Süpürge	İç Yönetim	1	5	5
Sıcaklık	İçme Suyunun Sızması	Doğal Kaynak ve Modül Kaynak	4	4	16	İç Yönetim / Teknik Servis / Temizlik Servisi / Tüm Departmanlar	Mikro ve fesatci mikropların temizliği için su kullanılması...	Süpürge	İç Yönetim	1	5	5
	Yüksek sıcaklık nedeniyle içme suyunun kullanılmaması	Doğal Kaynak ve Modül Kaynak	3	3	9	İç Yönetim	Yüksek sıcaklık nedeniyle içme suyunun kullanılmaması...	Süpürge	İç Yönetim	1	5	5
Sıcaklık	İçme Suyunun Sızması	Doğal Kaynak ve Modül Kaynak	2	4	8	İç Yönetim / Teknik Servis / Temizlik Servisi / Tüm Departmanlar	Mikro ve fesatci mikropların temizliği için su kullanılması...	Süpürge	İç Yönetim	1	5	5

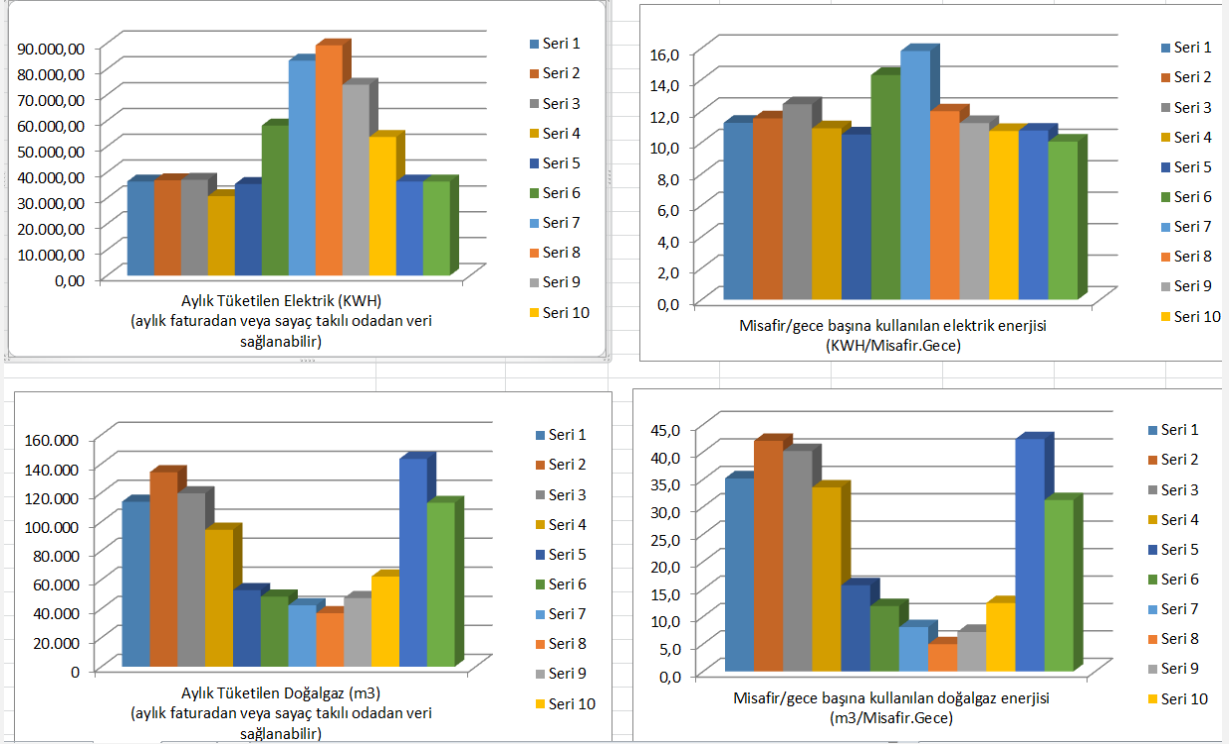
ENERJİ YÖNETİMİ



ENERJİ TASARRUFU

Otellerimizin enerji tasarrufu politikası bulunmaktadır. Politika, enerji tüketiminin düzenli ölçülmesini, izlenmesini, azaltılmasını içermektedir. Otellerimiz enerji tüketimini enerji türüne göre gruplamaktadır, farklı birimlerin enerji tüketimleri izlenmektedir. Otellerimizde kullanılan toplam enerji türe göre ölçülmektedir. Enerji tüketiminin yüksek olduğu faaliyetler belirlenmekte, bu alan ve faaliyetlerde enerji tüketimini azaltmak için düzeltici önlemler planlanmakta ve uygulanmaktadır (ısı yalıtım sistemleri, enerji tüketim sınıfı bulunan cihazlardan düşük tüketimlilerin tercih edilmesi, akkor gibi yüksek enerji tüketimli aydınlatmalar yerine led ampullerin kullanımı vs.). Ayrıca otellerimiz enerji tasarruflu ekipmanlar kullanmakta, enerji tasarrufu konusunda çalışanlarını ve paydaşlarını bilgilendirmekte ve eğitmektedir. Otellerimizde Sürdürülebilirlik kapsamında gerçekleşen çevresel unsurlar

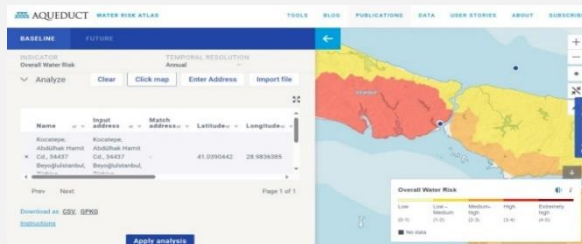
- Kağıt tüketimini minimuma indirmek için tedarikçi, satın alma ve ofis işlerinde dijital kayıt sistemi başlatılmıştır.
- Faturalandırma işlemlerinde e- fatura uygulamasına geçilmiştir.
- Ambalaj atıkları toplanmakta ve yerel idareye kontrollü bir şekilde teslim edilmektedir.
- Ortak alanlarda kullanılan elektrik, su ve enerji kaynaklarında kullanımını minimuma indirilmesi için bilinçlendirme çalışmaları yapılmıştır.
- Tüm oda ve alanlarda kullanılan musluklarda perlatör uygulaması yapılmış ve su debi ayarlamaları 1 litre kabı 12 saniyede dolduracak şekilde ayarlanmıştır.
- Tüm klima sistemi dereceleri 18-23 derece olarak ayarlanmıştır.
- Tedarikçilerde ecolabel ürün kullanımı önceliklendirilmiştir.
- Karbon salınımını azaltmak için yerel ve en yakın tedarikçilere öncülük verilmektedir.

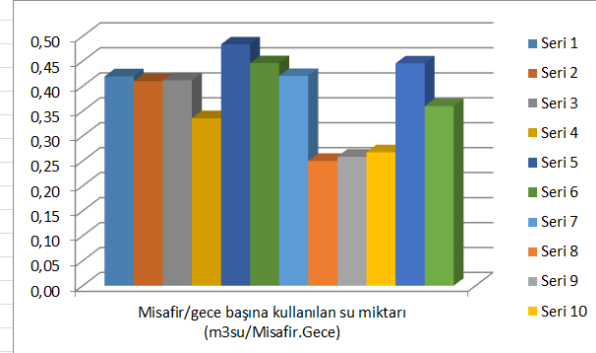
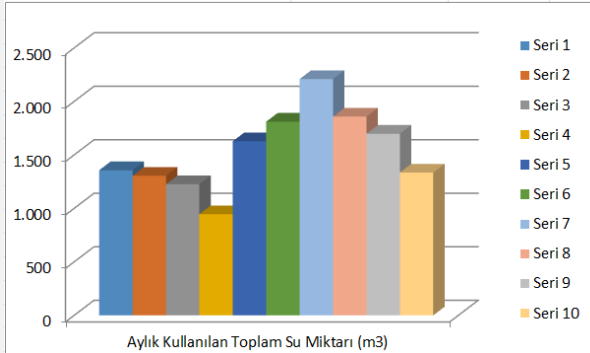
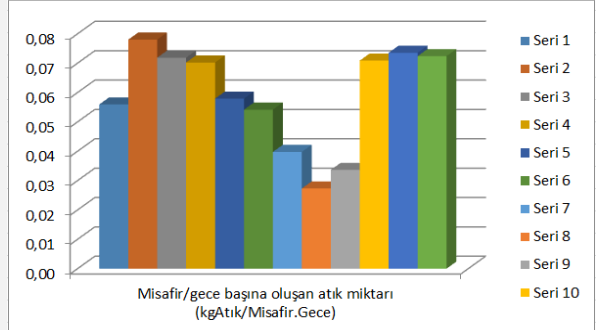
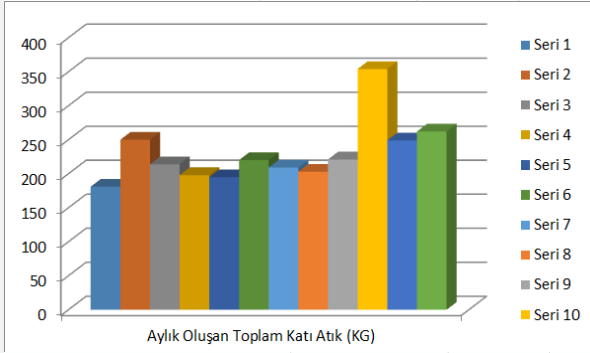


SU YÖNETİMİ VE ATIK SU

Otellerimizin su tasarrufu politikası bulunmaktadır. Politikamız, su tüketiminin düzenli ölçülmesini, izlenmesini, azaltılmasını içermektedir. Otellerimiz, suyun kullanımında tüm yasal gereklilik ve düzenlemelere uymaktadır. Su, yasal ve sürdürülebilir bir kaynaktan gelmektedir. Su tüketimimizi ölçmekteyiz. Misafir veya geceleme başına kullanılan toplam su hesaplanmakta ve raporlanmaktadır. Su tüketimini azaltma hedeflerimiz bulunmaktadır. Buna yönelik olarak düzeltici önlemler planlanmakta ve uygulanmaktadır.

Otellerimizde su tasarruflu ekipmanlar kullanılmaktadır. Otellerimizde çarşaf ve havluların misafir isteğine bağlı olarak değiştirilmesi gibi çevreci uygulamalar yapılmakta, su tasarrufu konusunda çalışanlar ve paydaşlar bilgilendirilmekte ve yönlendirilmektedir. Otellerimiz atık suyunun çevreye zarar vermemesi için tüm imkanlarını seferber etmektedir. Atık suyun bertarafı için yerel yönetimin belirlediği düzenlemelere uyulmaktadır. Bu konuda yasal gerekliliklere uyulmaktadır. Otellerimizin su tasarrufu politikası bulunmaktadır. Politikamız, su tüketiminin düzenli ölçülmesini, izlenmesini, azaltılmasını içermektedir. Bulduğumuz bölgede su riski durumu belirlenmiştir. Bunun için World Resources Institute tarafından hazırlanan Water Risk Atlas kullanılmaktadır





GIDA ATIĞI VE KATI ATIK

Otellerimizde uygulanan bir Katı Atık Yönetim Planı vardır. Plan, atık üretiminin düzenli ölçülmesini, izlenmesini, atıkların azaltılmasını, yeniden kullanımını, geri dönüşümü ve atık bertarafını içermektedir. Katı atıklar gıda, geri dönüşebilir, zehirli/tehlikeli ve organik gibi türlerine göre ayrıştırılmakta, ayrıştırılırken geri dönüşüm ve yeniden kullanım durumları gözetilmektedir. Otellerimiz atık yönetimi konusunda çalışanlarını ve paydaşlarını düzenli olarak ve çeşitli görsel ve iletişim materyalleri ile bilgilendirmekte ve yönlendirmektedir. Otellerimizde türlerine göre ayrıştırılan katı atıklar yetkili ve lisanslı firmalar tarafından alınmaktadır. Gıda atıkları da dahil olmak üzere katı atıklar türe göre ölçülmektedir. Otellerimizde misafir veya geceleme başına katı atık miktarı hesaplanmakta ve raporlanmaktadır ayrıca katı atık oluşumunun yüksek olduğu faaliyetleri ve risk alanları belirlenmiştir. Gıda atıklarını ve israfı azaltmak için düzeltici önlemler planlanmakta ve uygulanmaktadır. Katı atık bertarafının yerel nüfus veya çevre üzerinde olumsuz bir etkisi olmaması hedeflenmektedir. Katı atık yönetimi ile ilgili "Sıfır Atık Yönetmeliği" mevzuatına uyum sağlanmaktadır.

Gıda atıklarımızı israf etmeyip Göktürk Hayvan Sevenler Derneğine göndermekteyiz.

KÜLTÜREL MİRASI DESTEKLEME ÇALIŞMALARI

Tesisimizde kültürel mirası destekleme ile ilgili internet sitemizde kültürel miras listesi ve kültürel mirasa konu yerlerde davranış kuralları yayınlanmıştır. Oluşturulan çalışmalar ile ilgili tüm çalışanlara eğitimler verilmiş ve bu çalışmalar QR kod sistemi ile tüm alanlarda yayınlanmıştır. Yerel kültür ve değerlerin korunması konusunda üzerimize düşen görevin farkındayız. Bu bağlamda;

Kültürel tanıtım ile bölgenin ticari hacmine katkı sağlanması

Doğal ve tarihi zenginliklerin tanıtılması

Yerel alanlardaki uygun davranış kurallarının lansmanı

Tarihi ve kültürel varlıkların korunması

Yerli halkın istihdamı konularında çalışmaların yapılması ve faaliyetlere dahil olunmasındaki hassasiyetimiz üst seviyededir.



SÜRDÜRÜLEBİLİRLİK KAPSAMINDA GERÇEKLEŞMESİ PLANLANAN ÇALIŞMALAR

- Atık miktarını her yıl %2 oranında azaltmak için projelerin üretilmesi. Odalarda, genel alanlarda, restoranlarda tek kullanımlık malzeme yerine dökme ürünlere geçilmesi, israfı engelleyici bilgilendirme yazılarının konması, odalarda plastik bardak yerine cam ya da porselen bardağa geçilmesi.
- Misafir odalarının en az %50' sinde kademeli geçiş programı ile tek kullanımlık buket malzemelerinin sarfiyatının azaltılması.
- Su tüketiminin %1 azaltmak için tekstil ürünlerinin misafir isteği üzerine değiştirilmesi için odalara bilgi kartlarının konulması. Tekstil ürünü değişimi istemeyen misafirlere otel restoranlarında %10 indirim uygulanması projesinin geliştirilmesi,
- Elektrik tüketimini %1 azaltmak için aydınlatmaları daha tasarruflu ürünlerle değiştirerek kullanılmayan genel alanlarda aydınlatmaların kapatılması, hareket sensörlü led lambalara yönlendirme yapılması,
- Misafirlerimizin sürdürülebilirlik farkındalığını arttırmak için Web sayfamızda ve genel alanlarda sürdürülebilirlik politikamızın yayınlanması, QR kod kullanımının artırılması, misafir memnuniyet anketimize sürdürülebilirlik ile ilgili maddeler ekleyerek bu konudaki misafir algısının ölçülmesi,
- Tek kullanımlık sarf malzeme alımının %5 azaltılması.
- Çalışanların sürdürülebilirlik konusunda bilinçlenmesini sağlamak için çalışanlara enerji verimliliğinin artırılması, su tasarrufunun sağlanması, atık azaltma uygulamaları, çocuk istismarının önlenmesi, yasal hak ve özgürlükler, cinsiyet eşitliği, çevre ve atık yönetimi hakkında periyodik bilgilendirme eğitimlerinin verilmesi.
- Yerel Satın alma oranının %1 artırılması için yerel bölge halkına destek olunarak, yerel olmayan tedarikçilerimiz içerisinde alternatif olarak yerel olanların araştırılarak seçme ve değerlendirme kriterlerine uyanların onaylı tedarikçi listesine alınması.
- Çevreye Duyarlı ürünler satın almak için mevcut kullanılan sarf malzemelerin (FSC, EKO, ÇEVKO, iyi tarım organik geri dönüştürülmüş malzeme vb. ürünlerle değiştirilmesi,

- Kültürel zenginliği arttırma için otellerimize ülke kültürünü tanıtmaya amaçlı haritalar konularak, genel alanlarda ve restoranda kültür mirasımıza ait resim ve ürün etiketlerinin bulundurulması.
- Çalışanların enerji ve su tüketimini düşürmek için çalışanlara verilen yıllık eğitim saatini %40 arttırılması.
- Çevre dostu tedarikçilerle çalışmak için tedarikçilerimizin sıfır atık, ISO 9001, ISO 22000 belgelerini almaları için teşvik edilmesi ve bu konunun tedarikçi değerlendirme talimatına kriter olarak eklenmesi.
- Karbon salınımını %1 azaltma uygulamaları için elektrikli ve karbon salınımı en düşük araçlar ile hizmet verilmesi konusunda bilgilendirme çalışmaları yapılarak, daha az karbon üreten enerjilerin seçilmesi.
- 0,1133 olan yıllık karbon salınımını %1 azaltmak için elektrikli ve karbon salınımı en düşük araçlar ile hizmet verilmesi konusunda bilgilendirme çalışmaları yapılarak, daha az karbon üreten enerjiler seçilecek kritik noktalarda karbon salınımını arttıran kritik noktaları tespit ederek önleyici faaliyetlerde bulunulması,
- Doğal hayatı koruma ve yaban hayatı destekleme için gıda atıklarının Göktürk Hayvan Severler Derneğine gönderilmesi,
- İklim değişikliği sorununun küresel bir konu olduğu bilinci ile özel sektör, hükümet, yerel idareler, sivil toplum kuruluşları ile birlikte çalışılması,
- Öğrencilerin staj imkanının geliştirilmesi için mutfakta atölye kurularak stajyer öğrencilere mesleki yetkinlikte gelişmelerinin sağlanması,
- Stajyer öğrenci miktarının arttırılması için yeni okullarla protokoller yapılarak stajyer öğrenci miktarının %40 arttırılmasının sağlanması,
- Sosyal sorumluluk projelerinin arttırılması için TEMA, Hayal Ortakları Derneği, Anne ve Çocuk Eğitim Vakfına bağışta bulunulması,
- Çalışan memnuniyet anketinin sonucunun %1 arttırılması,
- Misafir memnuniyetinin %80 ve üzerinde tutulması için personele verilen eğitim saatlerinin arttırılması, misafirlerle birebir görüşmeler yapıp, anketler düzenlenmesi,