

AVANTGARDE REFINED YALIKAVAK

SÜRDÜRÜLEBİLİRLİK

RAPOR

İÇERİK

- * Rapor hakkında / Kapsam
- * Tesis tanıtımı ve tesis özellikleri
- * Sürdürülebilirlik ekibi
- * Sürdürülebilir yönetim sistemi
- * Sürdürülebilir yönetim sistemi uygulamaları
- * Yasal uyum
- * Paydaşlar ve iletişim
- * Misafir deneyimi
- * Çalışan katılımı
- * Erişilebilirlik
- * Çalışan ve çalışma hayatı
- * Adil ücretlendirme
- * Eğitim ve kariyer yönetimi
- * Çalışan ve insan hakları
- * Yerel istihdam
- * Çalışanlarla yapılan sosyal çalışmalar
- * Çevre etkilerinin artırılması ve doğa koruma faaliyetleri
- * Satın alma
- * Yerel satın alma
- * Çevreye duyarlı satın alma
- * Verimli satın alma
- * Enerji yönetimi – Enerji tasarrufu
- * Su yönetimi ve atık su
- * Gıda atığı ve katı atık
- * Kültürel mirası destekleme çalışmaları
- * Kişisel kullanım amaçlı biyokimyasalların çevreye etkileri konusunda bilgilendirme
- * Sürdürülebilir yönetim sistemi politikaları
- * Sürdürülebilirlik kapsamında gerçekleştirilmesi planlanan çalışmalar
- * Avlak haritası
- * Endemik bitki türleri
- * Bodruma nasıl gidilir?
- * Bodrum şehir içi ulaşım
- * Bodrum bisiklet rotası



RAPOR HAKKINDA / KAPSAM

Otelimiz, sürdürülebilirlikle ilgili olarak, Türkiye Sürdürülebilir Turizm Programı'nın yükümlülüklerini yerine getireceğini ve sürdürülebilirlik performansının artırılması için sürdürülebilir yönetim sisteminin sürekli iyileştirilmesini taahhüt eder. Sektörün durumu, çevresel, toplumsal, teknolojik, ekonomik ve kültürel riskler, mevzuat kaynaklı değişiklik ve güncellemeler dolayısıyla yönetim sistemimiz sürekli gözden geçirilmekte, gerekli olması durumunda sistem ve politikalar güncellenmektedir

"Sürdürülebilirlik politikamız" şirketimizin bu konudaki taahhüdü mahiyetindedir. Bu noktadan hareketle tüm yönelimlerimiz bu niyet ve istikamette olacaktır. Amacımız otelimizde temel alanlarda, sürdürülebilirlik prensibini bir "iş yapış şekline" dönüştürebilmek, kurumsal hafızaya kazandırabilmektir. Çabalarımızın başarıya dönüşmesi ve süreklilik kazanması ancak çalışanlarımız, misafirlerimiz, iş ortaklarımız, tedarikçilerimiz, çözüm ortaklarımız, yakın çevremizdeki tüm muhataplarımızla birlikte hareket ederek yaygınlaştırmak ve her geçen gün güçlendireceğimiz bir ortaklık haline getirmek ile mümkün olacaktır. Sürdürülebilirlik yaklaşımının ayrılmaz bir parçası olarak değerlendirilen personellerin bilinçlendirilmesi, sürece dahil olabilmeleri için fırsatlar verilmesi ve gelişim fırsatlarına katkıda bulunabilmeleri oldukça değerlidir. Bu bağlamda yıllık eğitim planlamalarımızda ve oryantasyonlarımızda; sosyal haklar, yerel istihdamın desteklenmesi, doğal yaşamın korunması, vahşi yaşamı destekleme, yakın çevrenin tarihi turistik yerleri, kültürel zenginliği, ekolojik çeşitliliği, enerji ve su tasarrufu, çevre faaliyetleri-geri dönüşüm sistemimiz, yerel kaynaklara yönelim gibi eğitim konularımız yer almakta, işletme içerisinde sürdürülebilirlik felsefesinin yaygınlaştırılması için çalışılmaktadır. İş stratejilerine paralel insan kaynakları yönetimi ile tüm şirket ve bölümlere iş sonuçlarının iyileştirilmesine yönelik stratejik destek vermek, yüksek performans kültürünü oluşturup teşvik ederek, tüm paydaşlar için değer yaratılmasına katkıda bulunmak temel hedefdir. Tüm bunların yanı sıra gerek oryantasyon eğitimi gerek ise yıllık eğitim ihtiyaçlarına göre belirlenen profesyonel düzeyde eğitimler ile farkındalıkların her anlamda arttırılması hedeflenmektedir. Sürdürülebilirlik çalışmaları, Otel Yönetimleri koordinasyonunda olup, bu alandaki faaliyetlerimiz ve performansımızın değerlendirmesi daima paydaşlarımızın beklenti ve görüşlerine açıktır

TESİS TANITIMI VE TESİS ÖZELLİKLERİ

Tesisimiz Yalıkavak Küdür, Şehit Engin Büyüksöylemez cd. No :9 Bodrum/ Muğla ' da yer almaktadır. Misafirlerimizin konfor ve huzuru hissetmeleri için gerekli olanaklara sahip odalarımızda;

Yüksek hızlı kablosuz internet

TV/Uydu

Minibar

Misafir su ve içecek ikram tepsi

Mesaj bildirim hizmeti

Turn Down Hizmeti

Uyandırma hizmeti

Bellboy Hizmeti

Açık havuz

Fitness

Restaurant

Çocuk kulübü

Masaj

Reformer pilates salonu

Sauna

Pastahane

Kütüphane

Cabana

Çamaşır yıkama, kuru temizleme, terzi, ütü hizmeti

Saç kurutma makinası

Banyo hijyen kiti

Merkezi yangın sistemi ile bağlantılı duman dedektörü

Gürültü için özel yalıtımlı kapı ve pencere sistemi mevcuttur.

Odalarımıza ek olarak misafirlerimiz için özel olarak düzenlenen kahvaltı salonu – misafir dinlenme alanı mevcuttur.

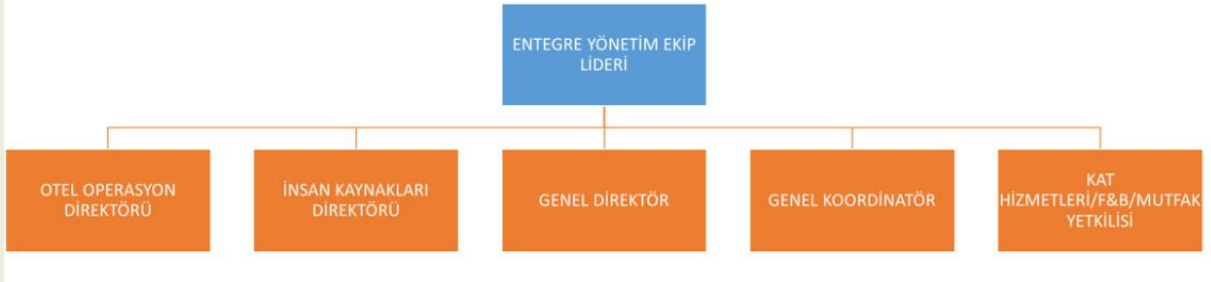
SÜRDÜRÜLEBİLİRLİK EKİBİ

Tesisimizde yer alan sürdürülebilirlik ekibi ;

Sürdürülebilir yönetim sisteminin kalite, ekonomi, yönetim, çevre, kültür, insan hakları, sağlık ve güvenlik konularında tüm çalışanlar tarafından belli politikaların uygulanmasını, hedefler belirlenmesini ve hedeflere ulaşıp ulaşılamadığının izlenerek işletme yönetim süreçlerinin sürekli iyileştirilmesini sağlamaktadır.

Belirlenen hedeflere ulaşılması halinde yeni hedefler belirlenmekte, Ulaşılamaması durumunda, hedeflerimiz, politika ve uygulamaları gözden geçirilir. Bu sayede sürekli iyileştirmeyi sağlamaya gayret gösteririz.

ENTEGRE YÖNETİM EKİP BİLGİSİ



SÜRDÜRÜLEBİLİR YÖNETİM SİSTEMİ

Sürdürülebilir yönetim sistemimizin temeli risk analizine dayanmaktadır. Çevre, doğal afetler, toplum, kültür, ekonomi, kalite, insan hakları, sağlık, güvenlik başlıklarında risk analizi yapılmaktadır. Gerekmesi halinde yeni başlıklar da eklenebilmektedir.

Riskler analiz edildikten sonra risklerin gerçekleşmesi durumunda yapılacakları belirleyen bir kriz yönetim politikamız ve sistemimiz de bulunmaktadır. Bu belgenin ekinde risk analizi ve kriz yönetiminin nasıl yapılacağı yer almaktadır.

AVANTGARDE HOTEL SÜRDÜRÜLEBİLİRLİK RİSK ANALİZİ

							BİYAYON TARİHİ		12.03.2024		
							BİYAYON NUMARASI		1		
							GEÇERLİLİK TARİHİ		1.01.2025		
standart açıklaması	İlgili Süreç/Departman	STANDART MADDESİ	EN YÜKSEK RİSK	O	S	R	B	İ	R	YAPILAN ÇALIŞIMLAR DOSTYA LINKİ	
A1. Sürdürülebilirlik yönetim sistemi	Kalle Sözümleri, Üst Yönetim, Sürdürülebilirlik Yönetim Sorumlusu	Sürdürülebilirlik Yönetim (SY) Sistemi açıklama belgelenmiştir.	SYS'nin tüm süreçler tarafından bilinir olması	5	5	23	SYS sistemi hakkında tüm çalışanlara her yıl toplamda 4 saat eğitim düzenlenecek. SYS raporu ve yapılan gelişmeler internet sitesi ve personel alanlarında duyurulacaktır.	SYS Sorumlusu, tüm departman müdürleri, Yönetim	2	5	10
		SY Sistemi (çevre, sosyal, kültürel, ekonomik, kalite, insan hakları, sağlık ve güvenlik konularını kapsamaktadır)	politikaların çevre, sosyal, kültürel, ekonomi, kalite, insan hakları, sağlık ve güvenlik konularını kapsaması	4	4	16	çevresel konular ve etik yönetim politikası, kalite politikası, sosyal sorumluluk politikası, çocuk hakları, somut ve taze politikası, sağlık ve güvenliği politikası, Sürdürülebilirlik strateji politikası, Enerji verimliliği politikası, Kadın hakları ve eşitlik eğilimi politikası, Kültürel sürdürülebilirlik politikası, İnsan kaynakları politikaları düzenlenecek.	SYS Sorumlusu, tüm departman müdürleri, Yönetim	1	5	5
		SY Sistemi, risk ve kıt yönetiminin değerlendirilmesini etkiler.	SY Sistemi, risk ve kıt yönetiminin değerlendirilmesini etkiler.	5	5	23	Sys sistemi risk ve kıt yönetimi standartları tüm maddelere göre yapılacak Sistem yada bir gözden geçirilecek.	SYS Sorumlusu, tüm departman müdürleri, Yönetim	1	5	5
		Yasal kriterler SY sisteminin uygulanmasını etkilemektedir.	SY sisteminin uygulanma dokümanlarının muhafaza edilmesini,	5	5	23	SYS uygulanma dokümanları tamamı dijital ortamda ve internet ortamında yayımlanacak. Tüm tedarikçilerden alınan dokümanlar ve sisteme ait tüm uygulanma dokümanları dijital ortamda bulut üzerinde muhafaza edilecek. Personel alanları, misafiri genel alanları ve odalarda internet sitesine yüklenen dokümanlara Uygulama için kod oluşturulacak ve ilgili alanlara odalara, personel alanlarına bu kod bilgilerine göre yayınlanacak. Personel alanlarında su, enerji, etik tüketimi için bilgilendirme yazıları kullanılacaktır. Odalarda çevre kartları kullanılacaktır.	SYS Sorumlusu, tüm departman müdürleri, Yönetim, Bilgi İşlem Sorumlusu	1	5	5
		SY sistemi, sürdürülebilirlik performansında sürekli iyileşiminin idamesi için bir süreç izlenmektedir.	SY sistemi, sürdürülebilirlik performansında sürekli iyileşiminin idamesi için bir süreç düzenlenmesi, yönetimin gözden geçirme toplantılarının yapılması.	5	5	20	SYS Sistemi ile ilgili yönetimin gözden geçirme prosedürü oluşturulacaktır. Standartların tüm faaliyetleri her yıl düzenli periyotlarda YGG toplantılarında ele alınacaktır. Ve sys raporu bu toplantı sonrasında yayımlanacaktır.	SYS Sorumlusu, tüm departman müdürleri, Yönetim, Bilgi İşlem Sorumlusu	1	5	5
A2. Yasal uyum (çevre, diğerlerinin yanı sıra sağlık, güvenlik, işgücü ve çevresel konular da dahil olmak üzere yürürlükte tüm yasal düzenlemeler, ulusal ve uluslararası)	Kalle Sözümleri, Üst Yönetim, Sürdürülebilirlik Sorumlusu	Geçerli tüm yasal gerekliliklerin güncel bir şekilde tutulması.	Geçerli tüm yasal gerekliliklerin güncel bir şekilde tutulması, periyodik kontrolün sağlanması.	5	5	24	Uygunluk yükümlülükleri edinme yasal uyum kontrol geçilmesi oluşturulacaktır. Kurum, diğer mevzuatlar, işg, çevre ve diğer mevzuatlar tüm resmi kaynaklar ve mevzuatlar kategorisinde ele alınacaktır. Mevzuat sistemi ile ilgili bir kontrol edilecek.	SYS Sorumlusu, tüm departman müdürleri, Yönetim, Bilgi İşlem Sorumlusu	1	5	5
Berlikler veya diğer yasal kriterler, geçerli tüm yasal gerekliliklere uygunluğunu etkiler.		Berlikler veya diğer yasal kriterler, geçerli tüm yasal gerekliliklere uygunluğunu etkiler.	5	5	23	Yasal gereklilikler periyodik olarak güncellenmelidir. Güncellenen mevzuatlar, işg, çevre ve diğer mevzuatlar tüm resmi kaynaklar ve mevzuatlar kategorisinde ele alınacaktır. Kurumun yasal yükümlülükleri kontrol edilenecek. Kurumun yasal yükümlülükleri kontrol edilenecek. Kurumun yasal yükümlülükleri kontrol edilenecek. Kurumun yasal yükümlülükleri kontrol edilenecek.	SYS Sorumlusu, tüm departman müdürleri, Yönetim, Bilgi İşlem Sorumlusu	1	5	5	
A3. Raporlama ve iletişim		a. Sürdürülebilirlik performansı hakkında düzenli raporlar hazırlanmaktadır.	Sürdürülebilirlik performansı hakkında rapor hazırlanması.	5	5	23	Sürdürülebilirlik yönetim sistemi ve performansı hakkında, çevre, sosyal, kültürel ve ekonomi başlıklarında yapılan faaliyetler performansı raporları her yıl düzenli olarak yönetimin gözden geçirme toplantılarında gündeme alınacaktır. Ve toplantı sonrası yapılan güncelleme toplantılarında rapor hazırlanması yapılacaktır.	SYS Sorumlusu, tüm departman müdürleri, Yönetim, Bilgi İşlem Sorumlusu	1	5	5

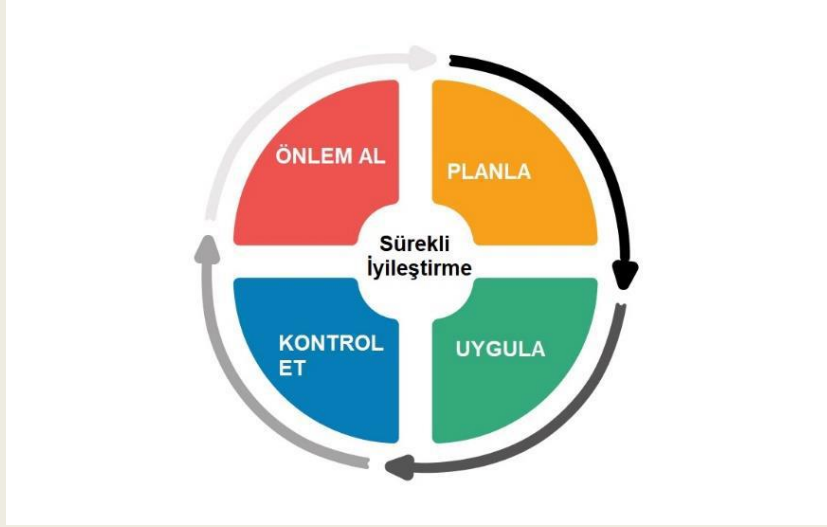
SYS kalite, ekonomi, yönetim, çevre, kültür, insan hakları, sağlık ve güvenlik konularında tüm çalışanlar tarafından belli politikaların uygulanmasını, hedefler belirlenmesini ve hedeflere ulaşılabildiğini ulaşılamadığını izlenerek işletme yönetim süreçlerinin sürekli iyileştirilmesini içermektedir.

Belirlenen hedeflere ulaşılması halinde yeni hedefler belirlenmektedir. Ulaşılamaması durumunda, hedeflerimiz, politika ve uygulamalarımız gözden geçirilir. Bu sayede sürekli iyileştirmeyi sağlamaya gayret gösteririz.

Otelimizin yönetim sistemine ilişkin hedefler ve hedeflere uyumun takip edildiği performans göstergeleri bu belgenin ekinde yer almaktadır.

Otelimiz, sürdürülebilirlikle ilgili olarak, Türkiye Sürdürülebilir Turizm Programı'nın üçüncü aşama yükümlülüklerini yerine getireceğini ve sürdürülebilirlik performansının artırılması için sürdürülebilir yönetim sisteminin sürekli iyileştirilmesini taahhüt eder. Sektörün durumu, çevresel, toplumsal, teknolojik, ekonomik ve kültürel riskler, mevzuat kaynaklı değişiklik ve güncellemeler dolayısıyla yönetim sistemimiz sürekli gözden geçirilmekte, gerekli olması durumunda sistem ve politikalar güncellenmektedir.

Yukarıda belirtilen adımlar özetle Planla-Uygula-Kontrol Et-Önlem AI (PUKÖ) ile ifade edilebilir.



Şekil 1. PUKÖ Döngüsü

Planla: Otelimiz çevre, toplum, kültür, ülke ekonomisi ve yönetim sistemi konularına önem vermekte ve hedefler belirlemektedir. Belirlenen hedeflere ulaşabilmek için izlenecek yol haritası ve eylemleri planlamaktadır.

Uygula: Otelimiz çevresel, kültürel, sosyal, insan hakları, sağlık ve güvenlik ile ilgili temel politikalarını ve uygulamalarını belirler. Bunları, ilgili personel tarafından tanımlanan aralıklarla izler, ölçer ve kaydeder.

Kontrol et: Otelimizde hem personel hem de müşterilerden gelen geri bildirimler izlenir ve kaydedilir. Gerekmesi halinde düzeltici önlemler alınır.


Önem al: Otelimizin kontrol et adımında belirlenen sorunları düzeltmek için harekete geçtiği adımdır. Düzeltici önlem ve işlemler kayıt altına alınarak arşivlenir.

SÜRDÜRÜLEBİLİR YÖNETİM SİSTEMİ UYGULAMALAR

YASAL UYUM

Otelimiz, yürürlükteki yasa, mevzuat ve uluslararası sözleşmelere uymayı taahhüt eder, bunların güncel bir listesini bulundurulur ve bunlarla ilgili personelini düzenli olarak bilgilendirir, personele gerekli eğitimleri sağlar.

Sorulması veya ibraz edilmesinin istenmesi halinde otelimiz gerekli tüm izin, sertifika ve belgeleri ilgili kişi ve kurumlara ibraz eder.

		AVANTGARDE COLLECTION BODRUM YASAL VE DİĞER ŞARTLAR TAKİP LİSTESİ		Doküman No :	
				Tarih :	
				Sayfa No : 1/1	
				Revizyon No :00	
				Revizyon Tarihi :-	
“	Doküman Adı	TAKİP METODU	TAKİP PERİYODU	Yayınlanma Tarihi	Bulunduğu Bölüm
1.	TURİZM İŞLETME BELGESİ	TURZ..BAK.	YILLIK	2012	Yönetim Temsilcisi
2.	YAPI KAYIT BELGESİ	ÇEVRE ŞEHİRCİLİK BAKANLIĞI	YILLIK	2018	Yönetim Temsilcisi
3.	YAPI KULLANIM İZİN BELGESİ	BODRUM BELEDİYESİ	YILLIK	2020	Yönetim Temsilcisi
4.	İŞ YERİ AÇMA VE ÇALIŞMA RUHSATI	BODRUM BELEDİYESİ	YILLIK	2020	Yönetim Temsilcisi
5.	İLÇE TARIM İŞLETME KAYIT BELGESİ	BODRUM İLÇE TARIM MD.	YILLIK	2021	Yönetim Temsilcisi
6.	FAALİYET BELGESİ	BODRUM TİCARET ODASI	YILLIK	2023	Yönetim Temsilcisi
7.	ALKOLLU SATIŞ BELGESİ	TARIM HAYVANCILIK BAKANLIĞI	YILLIK	2021	Yönetim Temsilcisi
8.	İLK YARDIM BELGELERİ	BODRUM İLÇE SAĞLIK MÜDÜRLÜĞÜ	3 YILLIK	2024	İK
9.	İSG SOZLESMESİ	ÇALIŞMA SOSYAL GÜVENLİK BAKANLIĞI	YILLIK	2024	Yönetim Temsilcisi

Bu belgeler, İşyeri Açma ve Çalışma Ruhsatı, son aya ait personel sigorta bildirgesi, vergi levhası, acil durum eylem planı, personel eğitimleri ve sertifikaları, işyeri hekimi ile yapılan sözleşme, belediyeden alınan kanalizasyon bağlantı belgesi, haşere ile mücadele yapıldığına ilişkin belgeler ve diğer gerekli belgelerdir.

PAYDAŞLAR VE İLETİŞİM

Otelimiz, tanıtımda tüm kesimlere doğru bilgi verir. Tanıtımda her zaman gerçek görsel materyal kullanır. İnternet sitesinde, sosyal medya hesaplarında ve diğer basılı ve yazılı tanıtım kanallarında ve pazarlama iletişiminde otelimiz, ürün ve hizmetleri açısından şeffaf ve gerçekçi bir yapıya sahiptir.

Otelimiz aynı zamanda politika ve sürdürülebilirlik ile ilgili yaptıklarını, eylem ve işlemlerini de çalışanları ve müşterileri ile açık ve şeffaf şekilde paylaşmaktadır. Bunu yapmak için otelimizin internet sitesi kullanılmaktadır.

İnternet sitemizde sürdürülebilirlik performansı hakkında periyodik raporlar yayımlanmaktadır. Bu raporlar konusuna uygun periyotlarda düzenlenir.

Otelimizde sürdürülebilirlik performansımız, politikalarımız ve uygulamalarımız ile ilgili olarak müşterilerimizden, kamu kurumlarından, belediyelerden, çalışanlardan, çevre halkından ve diğer ilgili tüm kişi ve kurumlardan geri bildirim almayı hedefleyen bir sistem mevcuttur. Bu sistem aracılığıyla hem personelimizin hem de müşterilerimizin geri bildirimlerini alınız.

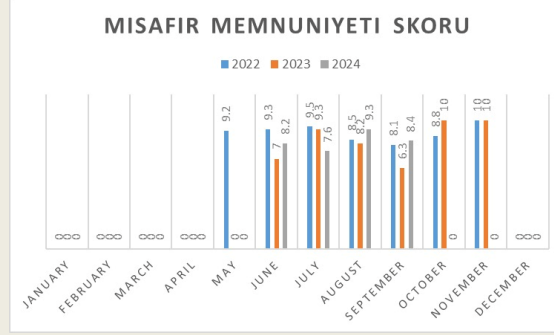
Sistemimiz müşterilerimizin ve personelimizin hızlı, basit ve etkili şekilde geri bildirim yapabildiğini sağlayacak ve teşvik edecek şekilde düzenlenmiştir.

Bu sistem, misafirler için anket uygulamaları, sosyal medya hesaplarının düzenli takibi, çalışanlar için e-posta, mesajlaşma servisleri ve diğer iletişim kanalları, diğer tüm paydaşlar için ise e-posta ile iletişim ve bunların düzenli takibini içerir.

AVANTGARDE HOTEL YALIKAVAK		İLETİŞİM LİSTESİ				DOKÜMAN NO: LS_06 YAYIN TARİHİ:10.02.2023 SAYFA 1 / 1 REV NO:00 REV TARİHİ:
NO	İLETİŞİME GEÇİLECEK TARAF	SORUMLU PERSONEL	İLETİŞİM KONUSU	İLETİŞİM YOLU	ZAMAN	İLETİŞİM BİLGİLERİNE ULAŞMA YOLU
1	T.C. Çalışma ve Sosyal Güvenlik Bakanlığı	Yönetim Temsilcisi	Yasal Mevzuatlar uyum ve konu hakkında danışma	Telefon , mail	İHTİYAÇ DURUMDA	www.csgb.gov.tr/
2	T.C Çevre Bakanlığı	Yönetim Temsilcisi	Sıfır atık vd. ile ilgili görüşme	Telefon , mail	İHTİYAÇ DURUMDA	http://csb.gov.tr
3	Belediyeler	Yönetim Temsilcisi	Yasal Mevzuatlar uyum ve konu hakkında danışma	Telefon , mail	İHTİYAÇ DURUMDA	https://www.bodrum.bel.tr/
2	T.C. Kültür ve Turizm Bakanlığı	Yönetim Temsilcisi	Yasal Mevzuatlar uyum ve konu hakkında danışma	Telefon , mail	İHTİYAÇ DURUMDA	https://www.ktb.gov.tr/
3	Turizm Geliştirme Ajansı (TGA)	Yönetim Temsilcisi	Yasal Mevzuatlar uyum ve konu hakkında danışma	Telefon , mail	İHTİYAÇ DURUMDA	https://www.tga.gov.tr/
4	Müşteriler	Yönetim Temsilcisi	Müşteri şartları ile beklentilerinin belirlenmesi Müşteri memnuniyet ölçümü	Telefon , mail , Müşteri ziyaretleri	İHTİYAÇ DURUMDA	Müşteri bilgilerinin bulunduğu program
5	Tedarikçiler	Yönetim Temsilcisi	Tedarikçiler ile operasyon yürütme , Tedarikçi değerlendirmeler	Telefon , mail , Tedarikçi ziyaretleri, Tedarikçi değerlendirmeler	İHTİYAÇ DURUMDA	onaylı tedarikçi listesi ,
6	Rakipler	Genel Müdür	İş etliği kurallarına uyulması ve çıkar çatışması yaşanmaması için	Telefon , mail , Toplantılar	İHTİYAÇ DURUMDA	internet sayfaları
7	Çalışanlar	Yönetim Temsilcisi	Çalışan beklentilerinin belirlenmesi. Çalışan memnuniyetini ve performansını yüksek tutmak	İç yazışmalar , sözlü iletişim	İHTİYAÇ DURUMDA	Personel otluk dosyası

MİSAFİR DENEYİMİ

Otelimizde müşteri memnuniyetine önem verilir. Müşteri memnuniyeti, sürdürülebilirlik ile ilgili yukarıda açıklanan sistemden gelen geri bildirimleri içerir. Alınan sonuçların analizi yapılır. Olumsuz geri bildirim ve buna verilen yanıtlar kaydedilir ve gerekli önlemler alınır.



ÇALIŞAN KATILIMI

Otelimizin yönetim sisteminin en önemli unsuru çalışanlarımızdır.

Çalışanlarımız yönetim sistemimizde ve sürdürülebilirlikle ilgili politika ve uygulamalarımızda neler yapmaları gerektiğini bilmektedirler. Çalışanlarımızın yapmaları gerekenler yazılı olarak tanımlanmış, kendilerine iletilmiş ve gerekli eğitim ve yönlendirmeler düzenli olarak yapılmaktadır. Bu konudaki eğitimler kayıt altına alınır.

Çalışanlarımız yönetim sistemimizin ve sürdürülebilirlik performansımızın geliştirilmesi ve sürekli iyileştirilmesinde aktif rol alırlar. Çalışanlarımızdan gelen geri bildirimler doğrultusunda sistemimizi gözden geçiririz ve iyileştiririz.

Sürdürülebilirlik politikalarımız ve yönetim sistemimiz doğrultusunda oryantasyon eğitimleri dahil; çalışanlara sürdürülebilirlikle ilgili ve çalışma alanlarına ilişkin periyodik eğitim programları, işbaşı eğitimleri, yasal mevzuat gereği alınması gereken eğitimler ve rehberlik destekleri verilir. İş Sağlığı ve Güvenliği eğitimleri, Mutfak/servis/masaj vb. personel için hijyen eğitimleri, su ve enerji tasarrufu, kimyasal madde kullanım kuralları, yangından korunma, ilk yardım, vb. konularında yıllık eğitim planları uygulamaktayız.

Çalışanlarımız tüm eğitim materyallerimize ücretsiz ve açık bir şekilde erişebilmektedir.

Otelimiz 4857 sayılı İş Kanunu'nun ilgili hükümlerine uymayı taahhüt etmektedir ve çalışana en az asgari ücret vermektedir. Ayrıca 5510 Sayılı Sosyal Sigortalar ve Genel Sağlık Sigortası kanununa ve 6331 Sayılı İş Sağlığı ve Güvenliği Kanununa uyumu da otelimiz taahhüt eder. Otelimiz, sürdürülebilirlik faaliyetlerini yönetmek için bir "Sürdürülebilirlik Ekibi" oluşturmuştur.

ERİŞİLEBİLİRLİK

Otelimiz, imkanları dahilinde herkes için erişilebilir turizm hizmetleri sunmayı taahhüt eder ve erişilebilirlik düzeyi hakkında müşterileri ve paydaşlarını internet sitesi aracılığıyla açık ve doğru şekilde bilgilendirir. Tesisimiz **32 oda** olduğu için engelli odamız bulunmamaktadır.

ÇALIŞAN VE ÇALIŞMA HAYATI

ADİL ÜCRETLENDİRME

- Çalışanlarımız tesislerimizde işe başlamadan önce alacakları ücret, çalışma şartları, çalışma saatleri, ücretlerini ne zaman alacakları gibi konularda bilgilendirilirler.

EĞİTİM VE KARIYER YÖNETİMİ

- Çalışanlarımızın tümü eğitim hakkından eşit olarak yararlanabilmektedir. Otelcilik sektörünün gerektirdiği yasal ve mesleki eğitimlerin yanı sıra Sürdürülebilirlik politikamız ve yönetim sistemimiz doğrultusunda oryantasyon eğitimleri dahil; çalışanlara sürdürülebilirlikle ilgili ve çalışma alanlarına ilişkin periyodik eğitim programları, işbaşı eğitimleri, yasal mevzuat gereği alınması gereken eğitimler ve rehberlik destekleri verilir. İş Sağlığı ve Güvenliği eğitimleri, Mutfak/servis/masaj vb. personel için hijyen eğitimleri, su ve enerji tasarrufu, kimyasal madde kullanım kuralları, yangından korunma, ilk yardım, Sömürü ve taciz, Kültürel mirasa konu yerler ve davranış kuralları vb. konularında yıllık eğitim planları uygulamaktayız.

Çalışanlarımız tüm eğitim materyallerimize ücretsiz ve açık bir şekilde erişebilmektedir.

- Kariyer yönetiminde personel takip sistemi ile personelin terfi yönetimi belirlenen kriterlere göre yapılmaktadır.

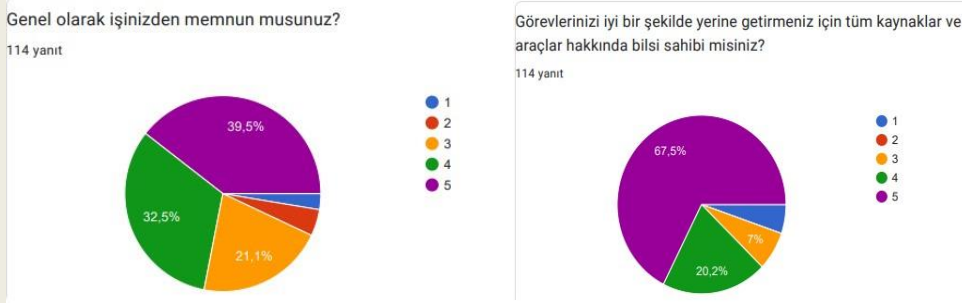
HEDEF	2023 YILI	2024 YILI
Çalışanların sürdürülebilirlik konusunda bilinçlenmesini sağlamak (yıllık eğitim saatini %40 arttırmak)	2 saat	3 saat



ÇALIŞAN VE İNSAN HAKLARI

- Otelimiz, 4857 sayılı İş Kanunu'nun ilgili hükümlerine uymayı taahhüt etmektedir ve çalışana en az asgari ücret vermektedir. Otelimiz ayrıca, 5510 Sayılı Sosyal Sigortalar ve Genel Sağlık Sigortası kanununa ve 6331 Sayılı İş Sağlığı ve Güvenliği Kanununa uyumu da taahhüt eder.
- Çalışanların mutlak memnuniyetinin sağlanması, önem arz eden öncelikli bir konudur. Bu bakış açısı ile, çalışanın başta yasal hakları olmak üzere, işletmemizin yan haklar olarak sağladığı bazı faydalar da dahil olmak üzere; çalışma ortamı, psikolojisi, öz motivasyonu, performansı kısacası iş yerindeki tüm konforunun sağlanması yönetimin sorumluluğundadır. Otellerimizde yabancı uyruklu çalışan sayımız olmakla birlikte, farklı milletlerden misafirlere hitap eden, uluslararası düzeyde hizmet veren bir işletme olarak misafir veya konuklarımız için milliyet, ırk, dil vb. ayrımı yapmak hem otelcilik hem de çalışma prensiplerimize aykırıdır. Dolayısıyla farklı ülke veya milliyetlerden olan çalışanlarımızın da tüm özlük işlemleri, yasal prosedürlere uygun olarak takip edilmekte, otel içerisinde tüm çalışanlarımıza herhangi bir özelliği göze alınmaksızın eşit imkânlar sunulmaktadır.

HEDEF	2023 YILI	2024 YILI
Çalışan memnuniyet oranının %1 en az artırılması	72%	73%



YEREL İSTİHDAM

Kuruluşumuzda istihdam konusunda öncelikli olarak yerel istihdama dayalı performans sistemi mevcuttur. İşe alımlarda öncelik yerel bölge halkından yapılmaktadır. 2023 yılı yerel istihdam oranımız %15 dir.2024 yılında yerel istihdam oranımızı %20 arttırmayı hedefliyoruz.

HEDEF	2023 YILI	2024 YILI
Yerel istihdam oranımızı %20 arttırılması	15,00%	18,00%

PERSONELDE YAPILAN SOSYAL ÇALIŞMALAR

Tüm çalışanlarımızın motivasyonunu arttırmak ve ekip ruhunu yaşatmak adına yapılan şirket içi çalışmalar:

Özel günlerde hediye ve hatıra dağıtılması

Doğum günü kutlaması

Yılbaşı partisi

Barbekü partisi

Eğitim sonrası açık büfe ikramları

Özel gösterim maç yayınları

Sera gazı ve karbon emisyonunu dengelemek için personel doğum günlerinde tema' ya ağaç bağışi yapılması.

Maaşların ve personel hak ediş ödemelerinin zamanında ödenmesine önem verilmesi,

Evlenen ve çocuğu olan personellere hediye verilmesi uygulaması,

Yerel idarelere iş birliğı ve katkı için ayrıca kültürel mirasa destek için çalışanlara ücretsiz müze kart hediye edilmesi

Personelimizin yakınlarının talep olması durumunda aile-arkadaş indirim uygulaması yapılmaktadır. Tüm çalışanların iş-üniformaları işle ilgili giyilen tüm kıyafetler otelin anlaşmalı olduđu çamaşırhane tarafından yıkanmakta ve ücreti otel tarafından karşılanmaktadır.

Katılımcı sosyal sorumluluk projeleri.





ÇEVRE ETKİLERİNİN AZALTILMASI VE DOĞA KORUMA FAALİYETLERİ

Kullandığımız doğal kaynakların, etkileşimde olduğumuz yakın çevre ve yörenin, çalışanlarımızla oluşturduğumuz büyük ailemizin kurumsal başarımıza ve misafirlerimize yaşattığımız deneyimlere büyük etkisi olduğunun farkında olarak, her aşamada sorumluluklarımızı gözden geçirmeyi bir yönetim anlayışı olarak benimsemekteyiz. Bu doğrultuda, içinde yaşadığımız çevrenin korunması ve sürekliliği için "Çevre Politikası" oluşturmuş ve iş süreçlerimizi bu doğrultuda planlayıp sonuçlarını analiz ederek mevcut durumumuzu her geçen gün iyileştirmeyi hedefliyoruz. Bu hedefi gerçekleştirmek için; Yürürlükte olan çevre kanun, yönetmelik, mevzuat ve düzenlemelere uyar ve tüm gerekliliklerini yerine getirir; faaliyetlerimizi ve kendimizi sürekli iyileştirerek gerçekleştirir. Çevreyi koruyarak gelecek nesillere temiz ve sağlıklı bir şekilde teslim edip ve ekolojik dengenin korunmasına katkıda bulunmak bizler için büyük önem taşımaktadır. Mevcut Uluslararası ve Ulusal yasal mevzuat ve gerekliliklerine uymak, faaliyetleri sonucu ortaya çıkabilecek kirliliği en az seviyeye indirmek, doğal kaynakları doğru kullanmak adına yaptığımız çalışmalar; çalışanlarımız, misafirlerimiz, tedarikçilerimiz ve toplum ile paylaşmak; sürekli iyileştirmenin sağlanması için hedefler belirlemeyi biyoçeşitliliğin ve enerjinin verimli kullanılması döngüsünün korunması ilkesi konularında, gerekli araştırma, projelendirme ve uygulama yapmak önceliğimizdir.



ÇEVRESEL ETKİ DEĞERLENDİRME ANALİZİ

Doküman No	PROJAKT-TABLO-06
Yayın Tarihi	15/08/2023
Revizyon No	0
Revizyon Tarihi	

RİSKİN ÖLÇÜSÜ	RİSK + OLASILIK X FİYANSE X SİDDET				RİSKİN DEĞERLENDİRME SONUÇU
	DEĞER	OLASILIK	FİYANSE	SİDDET	
100	10	100	100	10000	Yüksek Risk (Kırmızı)
50	5	50	50	1250	Orta Risk (Sarı)
10	1	10	10	100	Düşük Risk (Yeşil)

RİSKİN ÖLÇÜSÜ	RİSKİN DEĞERLENDİRME SONUÇU
400 < R	Yüksek Risk (Kırmızı): Hemen müdahale edilerek önlenmelidir.
200 < R < 400	Orta Risk (Sarı): Yakın dönemde değerlendirilmeli ve kontrol altına alınmalıdır.
70 < R < 200	Düşük Risk (Yeşil): Kontrol altına alınmalıdır.
20 < R < 70	Çok Düşük Risk (Yeşil): İzlenmelidir.
R < 20	Çok Düşük Risk (Yeşil): İzlenmelidir.

İSGİTİM / SİRC	Faaliyet	İstisna İstem	İstisna Olmayan İstem	Çevre Boyutu	Çevre Etkisi	Etkilenen Ortam	İlgili Mevzuat	Risk Kontrol Faaliyetleri ve Alınması Gerektiği Önlemler	Risk Değerlendirmesi	Planlanan Önlemler	Sorumlu	Termin	Revizyon Risk Değerlendirmesi	Değerlendirme					
		+		Faaliyet / PET / PVC Akışlar	Ambalajlı Ambalaj Çıktısı	Yerel	Ambalajlı Atıkların Kontrolü Yönetmeliği	1. Çıkarılan ambalajın geri dönüşümüne dönüştürülmesi için gerekli önlemlerin alınması, ambalajların uygun şekilde ayrıştırılması ve bertaraf edilmesi. 2. Çevre bilincinin artırılması ve personelin eğitilmesi.	3	1	1	Orta	1. Ambalaj atıklarının kontrol edilerek bertaraf edilmesi. 2. Çevre bilincinin artırılması ve personelin eğitilmesi.	ATAK VE ÇEVRE BÖLÜMLERİ	HAZİRAN 23	3	1	Orta	İSTİSM GEREKLİKTİR
		+		Yüksek Hızlı Akışlar (Yüksek)	Yüksek Hızlı Çıktı	Su, Toprak	Atık Yönetimi Yönetmeliği	1. Riskli faaliyetlerde kullanılan ekipmanların düzenli olarak bakılması ve temizlenmesi. 2. Riskli alanların sızdırmaya karşı önlemler alınması ve kontrol edilmesi.	3	1	1	Orta	1. Riskli alanların kontrol edilerek bertaraf edilmesi. 2. Çevre bilincinin artırılması ve personelin eğitilmesi.	ATAK VE ÇEVRE BÖLÜMLERİ	HAZİRAN 23	3	1	Orta	İSTİSM GEREKLİKTİR
		+		İstisna İstem	Su Kirliliği ve Toprak Kirliliği	Su, Toprak	İstisna İstem Kontrolü Yönetmeliği	1. Riskli faaliyetlerin kontrol edilerek bertaraf edilmesi. 2. Riskli alanların sızdırmaya karşı önlemler alınması ve kontrol edilmesi.	15	1	1	Orta	1. Riskli alanların kontrol edilerek bertaraf edilmesi. 2. Çevre bilincinin artırılması ve personelin eğitilmesi.	ATAK VE ÇEVRE BÖLÜMLERİ	HAZİRAN 23	15	1	Orta	İSTİSM GEREKLİKTİR
		+		Çevre Akışlar	Ambalajlı Ambalaj Çıktısı	Toprak	Ambalajlı Atıkların Kontrolü Yönetmeliği	1. Çıkarılan ambalajın geri dönüşümüne dönüştürülmesi için gerekli önlemlerin alınması, ambalajların uygun şekilde ayrıştırılması ve bertaraf edilmesi. 2. Çevre bilincinin artırılması ve personelin eğitilmesi.	3	1	1	Orta	1. Ambalaj atıklarının kontrol edilerek bertaraf edilmesi. 2. Çevre bilincinin artırılması ve personelin eğitilmesi.	ATAK VE ÇEVRE BÖLÜMLERİ	HAZİRAN 23	3	1	Orta	İSTİSM GEREKLİKTİR
		+		Riskli Kontrol, Risklerin İzlenmesi	Ambalajlı Ambalaj Çıktısı	Su, Toprak	Ambalajlı Atıkların Kontrolü Yönetmeliği	1. Riskli faaliyetlerin kontrol edilerek bertaraf edilmesi. 2. Riskli alanların sızdırmaya karşı önlemler alınması ve kontrol edilmesi.	3	1	1	Orta	1. Riskli alanların kontrol edilerek bertaraf edilmesi. 2. Çevre bilincinin artırılması ve personelin eğitilmesi.	ATAK VE ÇEVRE BÖLÜMLERİ	HAZİRAN 23	3	1	Orta	İSTİSM GEREKLİKTİR

Karbon salınımını minimuma indirmek için misafirlerimize özel yapmış olduğumuz çalışmalarda personel ve misafirlerimizde belirli dönemlerde çevre örgütleri tema ve vakıflara ağaç bağışi gerçekleştirilmektedir. Anlaşmalı olduğumuz tur şirketi ve tedarikçilerimiz ile yapmış olduğumuz anlaşmalarda öncelikli olarak elektrikli ve araç kullanmaları konusunda bilgilendirmeler yapılmıştır. Çevre etki değerlendirme analizi ve karbon emisyon ölçüm analizi düzenli olarak güncellenmektedir. Çevreye yaptığımız etkileri belirliyoruz ve kontrol altında alıyoruz. Eğitimin sürekliliğine inanarak, çevre bilincinin sadece çalışanlarımızın değil, konuklarımızın da benimsenmesini sağlar, yerel yönetimlerle iş birliği yaparak çevre koruma projelerine katkı sağlıyoruz. Çevresel kirliliği önleyerek, geri dönüşümü söz konusu atıkların büyük oranda geri dönüşümü kazandırmak hedeflerimizdendir. Kirlilik ile ilgili riskleri acil durumlara (yangın, patlama, sel, deprem, sızıntı, vb.) hazırlıklıyız ve yasal düzenlemelere uyuyoruz. Atıklarımızı minimuma indirmeye, kirliliği kaynağında önlemeye, enerjiyi verimli kullanmaya ve faaliyetlerimizin çevre üzerindeki etkilerini azaltmaya çaba gösteriyoruz. Atık ayrıştırma ve atık miktarının azaltılması, doğal kaynakların verimli kullanılması faaliyetlerinde sürekli çevresel performansımızı iyileştiriyoruz. Otelimizde enerji ve su tasarruflu sistemler kullanıyoruz.

7.4.1. Sera Gazı Hesaplama Sonuçları Değerlendirilmesi

Kategori	Emisyonlar	Emisyon Miktarları tCO ₂ eş	%Katkı	Önemli / Önemsiz
Kategori 1.1	Sabit Yakma	730		Önemli
Kategori 1.2	Hareketli Yakma	0,00		-
Kategori 1.4	Kaçak Emisyon	0,260		Önemli
Kategori 2.1	Elektrik Tüketimi	240,22		Önemli
Kategori 3.1	Atık Nakliyesi	0,00		-
Kategori 3.3	Personel işe gidiş gelişi	923		Önemli
Kategori 3.5	İş Seyahatleri	00,65		-
Kategori 4.1	Well To Tank	922,713		Önemli
Kategori 4.3	Atık Bertaraf	1,296		Önemsiz
Kategori 4.5	Danışmanlık	2,823		Önemsiz
Kategori 5.3	Ürünün kullanım ömrünü tamamlamasından sonraki emisyonlar (arıtma,bertaraf, geri kazanım, vb)	0,00		-
Toplam		2820,962	%100	

HEDEF	2023 YILI	2024 YILI
Karbon salınımının %5 azaltılması	0,282	0,268

SATIN ALMA

Satın alma politikamız yerel, çevreye duyarlı, adil ticarete dayalı ve verimli satın almaya yönelik politikaları içermektedir. Otelimiz tarafından mal ve hizmet kaynaklarımız izlenmektedir. Tedarikçilerimiz ile belirli aralıklarla görüşmeler yapmaktayız. Onların sürdürülebilirlikle ilgili sertifikalarını, bilgi ve belgelerini kontrol etmekteyiz.

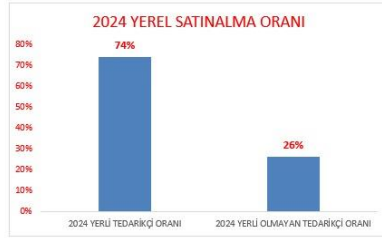
HEDEF Çevreye duyarlı satın alma oranının %1 arttırılması	2023 YILI 77,60%	2024 YILI 79,00%
--	---------------------	---------------------

HEDEF Adil ticaret oranının %1 arttırılması	2023 YILI 6,78%	2024 YILI 8,00%
--	--------------------	--------------------

YEREL SATIN ALMA

Otelimiz mal ve hizmet satın alırken kaliteli ve makul fiyatlı olması kaydıyla yerel tedarikçilere öncelik vermektedir. Bu nedenle tedarikçilerini düzenli olarak denetlemekte, tedarikçi listesini güncellemekte ve tedarikçilerini bilgilendirmektedir. Bölge halkından alınan mal ve hizmetlerin oranı ölçülmektedir. Otelimiz mal ve hizmet satın alırken ithal ürünler için kaliteli ve makul fiyatlı olması kaydıyla adil ticaret tedarikçilere de öncelik vermektedir.

HEDEF Yerli tedarikçi oranının %1 arttırılması	2023 YILI %72	2024 YILI %74
---	------------------	------------------



2024 YERLİ TEDARİKÇİ ORANI	2024 YERLİ OLMAYAN TEDARİKÇİ ORANI	2024 HARCAMA ORANINDA YERLİ TEDARİKÇİ ÇİRO ORANI	2024 HARCAMA ORANINDA YERLİ OLMAYAN TEDARİKÇİ ÇİRO ORANI
74%	26%	61%	39%
2023 YERLİ TEDARİKÇİ ORANI	2023 YERLİ OLMAYAN TEDARİKÇİ ORANI	2023 HARCAMA ORANINDA YERLİ TEDARİKÇİ ÇİRO ORANI	2023 HARCAMA ORANINDA YERLİ OLMAYAN TEDARİKÇİ ÇİRO ORANI
72%	28%	55%	45%

ÇEVREYE DUYARLI SATIN ALMA

Otelimiz satın alımda çevreye duyarlı bir politika izlemektedir, gıda ve katı atığı azaltmak üzere verimli satın alma, enerji tasarrufu ve su tasarrufuna önem vermektedir. Otelimiz, satın alımlarında çevreye duyarlı ürünlere (çevre etiketli ürünlere) öncelik vermektedir. Satın alınacak ürün grubunda çevre etiketli ürünler yoksa ilgili ürünlerini, üretimi ve diğer tüm süreçleri çevreye zarar vermeyen tedarikçi ve üreticilerden seçer. Otelimiz bu çerçevede, satın alımlarını yaparken sürdürülebilirlik sertifikalarına sahip tedarikçilerin seçilmesini önceliklendirir. Tedarikçilerde aranabilecek örnek sertifikalar ISO14001, ISO50001, ISO14064, ISO20400 gibi belgelerdir. Ahşap, balık, kâğıt ve diğer gıdalar için çevre sertifikalı (FSC, MSC, AB-EcoLabel, vb.) veya kaynağı takip edilebilen ürünler tercih edilmektedir. Tehdit altındaki türler ve satılması yasak olan türler (balık, ağaç, bitki, av hayvanı, vb.) otelimizde alınmamakta ve kullanılmamaktadır. Çevre sertifikalı, yerel üretici ve tedarikçilerden, adil ticaret tedarikçilerinden satın alımlarımızın toplam satın alımlara oranı ölçülmektedir. Otelimizin çevre sertifikalı, yerel ve adil ticaretle satın alma ile ilgili hedefleri bulunmaktadır. Bu çerçevede, satın alımlarımızda yerel ve adil ticaret tedarikçilerinin oranının ve sayısının artmasını hedeflemekte ve buna özen göstermekteyiz.

HEDEF	2023 YILI	2024 YILI
Çevreye duyarlı satın alma oranının %1 artırılması	77,60%	79,00%

VERİMLİ SATIN ALMA

Satın alma politikamız, yeniden kullanılabilir, iade edilebilir ve geri dönüştürülmüş malları tercih etmektedir. Otelimiz ayrıca, toplu alıma ve dökme ürün alımına öncelik vermektedir. Bu sayede otelimize daha az sayıda nakliyat yapılmakta, daha az sera gazı emisyonu üretilmektedir. Otelimize gelen ürünlerde gereksiz ve fazla plastik, naylon, kâğıt, cam, ahşap ambalajların olmaması temel önceliğimiz ve tercihimizdir. **52 kalem sarf malzemesi** ve buklet ürünlerin satın alımında tek kullanımlık ürünlerden ve gereksiz ambalajdan (özellikle plastikten) kaçınılmaktadır. Sarf malzemeleri ve tek kullanımlık ürünlerin satın alınması ve kullanımı izlenmekte ve yönetilmektedir.

ENERJİ YÖNETİMİ

Enerji yönetim sistemlerinin ISO 50001 standartlarına uygun olarak uygulanması ve sürdürülmesi için belirlediğimiz hedeflere ulaşılmasına yönelik izleme ve raporlama yapılmaktadır.





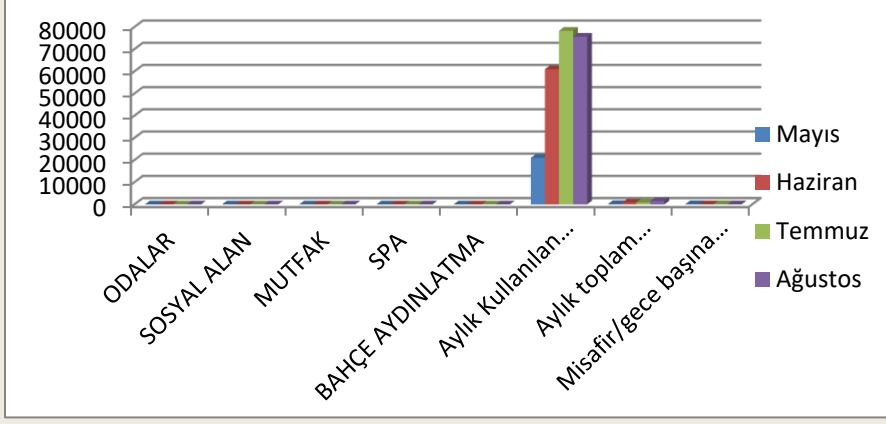
ENERJİ TASARRUFU

Otelimizin enerji tasarrufu politikası bulunmaktadır. Politika, enerji tüketiminin düzenli ölçülmesini, izlenmesini, azaltılmasını içermektedir. Otelimiz enerji tüketimini enerji türüne göre gruplamaktadır, farklı birimlerin enerji tüketimleri izlenmektedir. Otelimizde kullanılan toplam enerji türe göre ölçülmektedir. Otelimiz, enerji tüketiminin yüksek olduğu faaliyetleri belirlemekte, bu alan ve faaliyetlerde enerji tüketimini azaltmak için düzeltici önlemler planlamakta ve uygulamaktadır (ısı yalıtım sistemleri, enerji tüketim sınıfı bulunan cihazlardan düşük tüketimlilerin tercih edilmesi, akkor gibi yüksek enerji tüketimli aydınlatmalar yerine led ampullerin kullanımı vs.). Ayrıca otelimiz enerji tasarruflu ekipmanlar kullanmaktadır. Otelimiz enerji tasarrufu konusunda çalışanlarını ve paydaşlarını bilgilendirmekte ve eğitmektedir. Otelimizde Sürdürülebilirlik kapsamında gerçekleşen çevresel unsurlar;

- Kağıt tüketimini minimuma indirmek için tedarikçi, satın alma ve ofis işlerinde dijital kayıt sistemi başlatılmıştır.
- Muhasebe' de faturalandırma işlemlerinde e fatura uygulamaya geçilmiştir.
- Ambalaj Atıkları toplanmakta ve yerel idareye kontrollü bir şekilde teslim edilmektedir.
- Ortak alanlarda kullanılan elektrik, su ve enerji kaynaklarında kullanımını minimuma indirilmesi için bilinçlendirme çalışmaları yapılmıştır.
- Tüm oda ve alanlarda kullanılan musluklarda parletör uygulaması yapılmış ve su debi ayarlamaları 1 litre kabı 12 saniyede dolduracak şekilde ayarlanmıştır.
- Tüm klima sistemi dereceleri 18-23 derece olarak ayarlanmıştır.
- Tedarikçilerde ecolabel ürün kullanımı önceliklendirilmiştir.
- Karbon salınımını azaltmak için yerel ve en yakın tedarikçilere öncülük verilmektedir. Çalışanların sürdürülebilirlik konusunda bilinçlenmesini sağlamak için çalışanlara enerji verimliliğinin artırılması, su tasarrufunun sağlanması, atık azaltma uygulamaları, çocuk istismarının önlenmesi, yasal hak ve özgürlükler, cinsiyet eşitliği, çevre ve atık yönetimi hakkında periyodik bilgilendirme eğitimi verilmiştir.

Elektrik tüketimini %1 azaltmak için aydınlatmalar led ürünlerle değiştirilecek odalarda kartlı sisteme geçilecek, kullanılmayan genel alanlarda aydınlatmalar kapatılacak , hareket sensörlü led lambalara geçilmiştir

2024 YILI AYLIK ELEKTRİK TÜKETİMİ

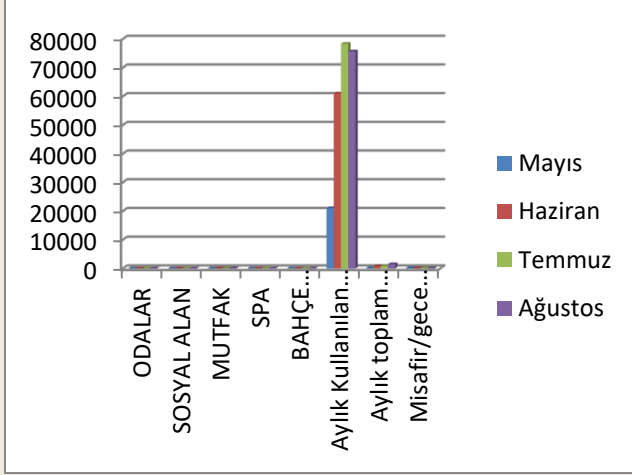


SU YÖNETİMİ VE ATIK SU

Otelimizin, su tasarrufu politikası bulunmaktadır. Politikamız, su tüketiminin düzenli ölçülmesini, izlenmesini, azaltılmasını içermektedir. Otelimiz, suyun kullanımında tüm yasal gereklilik ve düzenlemelere uymaktadır. Su, yasal ve sürdürülebilir bir kaynaktan gelmektedir. Su tüketimimizi ölçmekteyiz. Misafir veya geceleme başına kullanılan toplam su hesaplanmakta ve raporlanmaktadır. Su tüketimini azaltma hedeflerimiz bulunmaktadır. Buna yönelik olarak otelimiz düzeltici önlemler planlamakta ve uygulamaktadır.

Otelimizde su tasarruflu ekipmanlar kullanılmaktadır. Otelimizde çarşaf ve havluların misafir isteğine bağlı olarak değiştirilmesi gibi iyi uygulamalar kullanılmaktadır. Otelimiz su tasarrufu konusunda çalışanlarını ve paydaşlarını bilgilendirmekte ve yönlendirmektedir. Otelimiz atık suyunun çevreye zarar vermemesi için tüm imkanlarını seferber etmektedir. Atık suyun bertarafı için yerel yönetimin belirlediği düzenlemelere uyulmaktadır. Bu konuda yasal gerekliliklere uyulmaktadır. Otelimizin, su tasarrufu politikası bulunmaktadır. Politikamız, su tüketiminin düzenli ölçülmesini, izlenmesini, azaltılmasını içermektedir. Otelimizin bulunduğu bölgede su riski durumu belirlenmiştir. Bunun için World Resources Institute tarafından hazırlanan Water Risk Atlas kullanılmaktadır.

2024 YILI AYLIK SU TÜKETİM MİKTARLARI ,

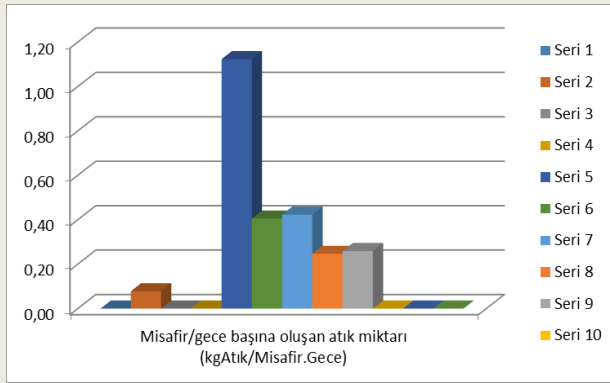
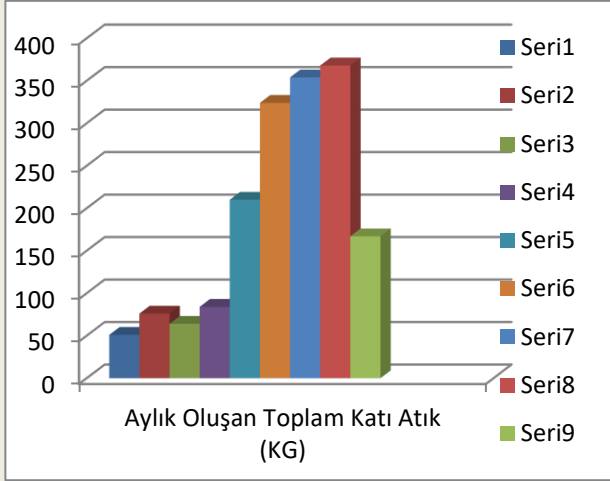


SÜREÇLER/FAALİYETLER										RİSK DEĞERLENDİRME			ALİYET PLANI			RİSK DEĞERLENDİRME			Güçlendirme / Yan.
Tehlike	Risk Etkisi	RİSK DEĞERLENDİRME			Eklenen Prosesler	Faaliyet Tanımı	Termin	Sorumlu	RİSK DEĞERLENDİRME			Güçlendirme / Yan.							
OLASILIK	ŞİDDET	O	Z	S	SKOR				OLASILIK	ŞİDDET	SKOR								
Misafir/Personel kullanım suyunu açık bırakması	Kullanım suyunun geri kazanılması beklenmemesi	3	5	15	Üst Yönetim	Misafir ve Personel'in konuya ilişkin bilgilendirilmesi, risk kullanım noktalarına fotoreselli bularaya takılması	SÖresil	Üst Yönetim	1	5	5								

İsim	Giriş adresi	Eleşme adresi	Enlem	Boylam	Büyük Harıza	Küçük Harıza	Su tayynosu	Ülke	Vilayet	Genel Su Riski
Yalıkavak, Şht. Engin Boyakoyfemez Cd., 48990 Bodrum/Muğla, Türkiye	Yalıkavak, Şht. Engin Boyakoyfemez Cd., 48990 Bodrum/Muğla, Türkiye		37.1202569	27.2830362	Akdeniz, Doğu Sahil	Muğla		Türkiye	Muğla	Orta - Yüksek (3)
Konum 3										
Konum 2										

GIDA ATIĞI VE KATI ATIK

Otelimizde bir Katı Atık Yönetim Planı vardır. Plan, atık üretiminin düzenli ölçülmesini, izlenmesini, atıkların azaltılmasını, yeniden kullanımını, geri dönüşümü ve atık bertarafını içermektedir. Katı atıklar gıda, geri dönüştürülebilir, zehirli/tehlikeli ve organik gibi türlerine göre ayrıştırılmakta, ayrıştırılırken geri dönüşüm ve yeniden kullanım durumları gözetilmektedir. Otelimiz atık yönetimi konusunda çalışanlarını ve paydaşlarını düzenli olarak ve çeşitli görsel ve iletişim materyalleri ile bilgilendirmekte ve yönlendirmektedir. Otelimizde türlerine göre ayrıştırılan katı atıklar yetkili ve lisanslı firmalar tarafından alınmaktadır. Gıda atıkları da dahil olmak üzere katı atıklar türe göre ölçülmektedir. Otelimizde misafir veya geceleme başına katı atık miktarı hesaplanmakta ve raporlanmaktadır. Otelimiz ayrıca, katı atık oluşumunun yüksek olduğu faaliyetleri ve risk alanlarını belirlemiştir. Gıda atıklarını ve israfı azaltmak için düzeltici önlemler planlamakta ve uygulamaktadır. Katı atık bertarafının yerel nüfus veya çevre üzerinde olumsuz bir etkisi olmaması hedeflenmektedir. Katı atık yönetimi ile ilgili "Sıfır Atık Yönetmeliği" mevzuatına uyum sağlanmaktadır.



Atık miktarını her yıl %2 oranında azaltmak için projeler üreteceğiz. Odalarda, genel alanlarda, restoranlarda tek kullanımlık malzeme yerine dökme ürünlere geçilmesi , israfı engelleyici bilgilendirme yazılarının konması, odalarda plastik bardak yerine cam bardağa geçilmesi. Odalarda plastik bardak yerine porselen bardak kullanılması uygulayacağımız projelerdendir.

Gıda atıklarımızı israf etmeyip hayvan dostlarımıza ulaştırmaları için Muğla Belediyesi ile iş birliği yapmaktayız.

KÜLTÜREL MİRASI DESTEKLEME ÇALIŞMALARI

BODRUM KÜLTÜREL VE TARİHİ YERLER

Herkesin içinde bir aşk barındırdığı Bodrum, mitler döneminden günümüze kadar Akdeniz'in en gözde yerleşim yerlerinden biri olmuştur. İlk olarak "Halikarnassos" olarak isimlendirilen belde, daha sonra "Bodrum" ismiyle anılmaya başlanmıştır ve "Karya" ismi verilen bölgenin en önde gelen şehirlerinden biri olarak kabul edilmiştir. Bodrum'un en ünlüleri; Yel Değirmenleri ve Bodrum Kalesi, beldenin simge yapılarıdır ve en ünlü ziyaret noktalarının başında gelmektedir. Müze kart; Müze kart ile Bodrum Sualtı Arkeoloji Müzesi başta olmak üzere bölgedeki birçok antik bölge ve müzeyi ek ücret ödmeden ziyaret edebilirsiniz.

Bodrum Kalesi:



Bodrum Kalesi, 1406-1522 yılları arasında inşa edilmiş olan, Bodrum'un savunmasında önemli görevler üstlenmiş bir yapıdır. Kale, iki liman arasında yapılmıştır. Kare plana sahip olan Bodrum Kalesi, 180×185 metre ebatlarındadır. Kalenin en yüksek noktası olarak kabul edilen Fransız Kulesi ise 47,5 metre yüksekliğe sahiptir. Neden gitmeliyim? Bodrum Kalesi, Bodrum'un simge yapılarının başında gelmektedir ve bünyesinde bulunan Sualtı Arkeoloji Müzesi, burasını Bodrum'un en önemli turistik noktaları içinde saymamızı sağlamaktadır.

- Adres: Çarşı, Kale Cd., 48400 Bodrum/Muğla
- Telefon: (0252) 316 10 95
- Ziyaret saatleri: Nisan-Ekim (yaz dönemi) 08.30-18.30, Kasım-Mart (kış dönemi) 08.30-16.30. Kış aylarında pazartesi günleri kapalı.

Bodrum Antik Tiyatrosu



Göktepe'nin güney yamacında bulunan Bodrum Antik Tiyatro'nun tarihi MÖ IV. yüzyıla dayanmaktadır. Roma İmparatorluğu Çağı tiyatro tarihinin yazıldığı bu önemli yapı günümüzde konser alanı olarak kullanılmaktadır. 1990 yılında restore edilmiş olan tiyatro müthiş manzarası ile halkın kullanımına sunulmuştur. Aynı zamanda, Anadolu'nun en eski antik tiyatrosu olma özelliğini de taşıyan yapı mutlaka görülmesi gereken tarihi bir yerdir. Neden gitmeliyim? Bu etkileyici sanat alanı, günümüzde de çeşitli sanatsal faaliyetlere ev sahipliği yapmaktadır. Hem keyifli bir etkinliği seyretmek hem de bölgenin tarihi dokusunu daha iyi hissetmek için Bodrum Antik Tiyatro, kesinlikle listenizde olmalıdır. Kaçırmayın! Dilerseniz buradaki etkinlikleri takip ederek planlamanızı yapabilirsiniz. Bu arada taş koltuklar biraz sıcak olduğundan yanınızda bir minder getirmenizi öneriyoruz.

- Adres: Yeniköy, Bodrum, Muğla
- Telefon: 0252 316 80 61
- Ziyaret saatleri: Yaz döneminde 09.00-19.00, kış döneminde ise 08.00-17.00

Myndos Antik Kenti

Antik yazıların kaynağı Gümüşlük beldesinde bulunan Myndos Antik Kenti'dir. Akdeniz ve Ege kültürünün keşim noktasında yer alır. Zengin bir tarihi geçmişe sahip olan şehrin büyük bir kısmı sular altında kalmıştır. **MÖ 640'lı** yıllarda Lelegler tarafından kurulan 8 kentten biri olarak kabul edilir.

Farklı milletlerin mimari fikirlerini gözlemleyebilmek mümkündür ve özellikle henüz gün yüzüne çıkmamış pek çok önemli kalıntının antik kentin su altında keşfedilmeyi beklediği düşünülmektedir.



Neden gitmeliyim? Myndos Antik Kenti, ulaşım anlamında kolay, yol üstü bir noktada yer alıyor.

Özellikle gün doğumu ve gün batımı esnasında burası muhteşem fotoğraflar çekmek için çok önemli bir ziyaret noktası olduğundan Bodrum gezisi için Myndos Antik Kenti, uğranması gereken yerlerden biridir.

- **Adres:** Eskiçeşme, Bodrum, Muğla
- **Ziyaret saatleri:** Gün boyu

Myndos Kapısı

Myndos Kapısı'nın, **MÖ 360'lı** yıllarda inşa edildiği tahmin edilmektedir. Kapı, **Karya**

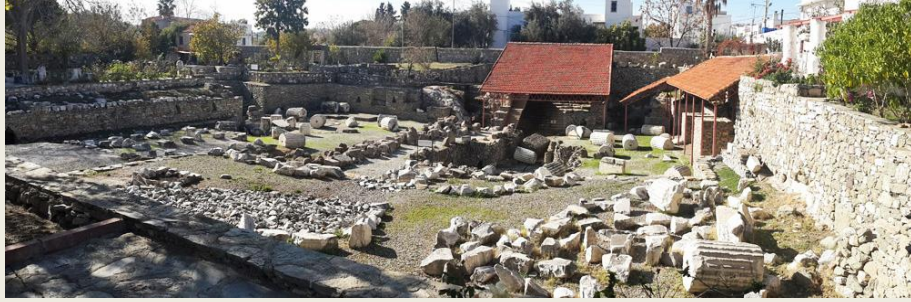
Satrabı Maussolos tarafından yaptırılmıştır. Antik Myndos şehri içinde bulunması nedeniyle aynı isimle anılmıştır. Etkileyici bir görünüme sahip olan kapı, Bodrum'un önemli tarihi noktaları arasında bulunmaktadır. Savunma amacıyla inşa edilmiş yapı, Halikarnassos için çok önemli bir koruma duvarı oluşturmuş ve görevini layıkıyla yerine getirmiştir. Hatta şehri ele geçirmek isteyen Büyük İskender bile bu kapıyı aşamamıştır. Şehrin korunması adına inşa edilmiş diğer bir kapı olan **Mylasa Kapısı** ise yok olmuştur.

- **Adres:** Eskiçeşme, Bodrum, Muğla
- **Ziyaret saatleri:** Gün boyu



Halikarnas Mozolesi

Halikarnas Mozolesi, Bodrum'un görülmeye değer tarihi yapılarından biridir. MÖ 353 yılında Kral Mausolos adına karısı ve kız kardeşi tarafından yaptırılmıştır ve "**Kral Mausollos'un Mezarı**" olarak da isimlendirilmektedir. Günümüzde müzeleştirilmiş olan bir mezar anıtıdır. Bodrum Kalesi'ne epey yakın bir konumda bulunmaktadır. Mozole, hem Yunan hem de Mısır mimarisini temsil etmektedir.



Halikarnas Mozolesi taşları, Bodrum Kalesi inşası sırasında kullanılmıştır. Anıtın yaklaşık 1500 yıl ayakta kaldıktan sonra bir deprem sonucu yıkıldığı varsayılmaktadır. Müzenin kalan parçaları **British Museum'da** sergilenmektedir.

Dünya'nın 7 Harikası'ndan biri olarak kabul edilen Halikarnas Mozolesi'nden her ne kadar geriye çok fazla bir şey kalmamış olsa da mutlaka görülmesi gereken en önemli tarihi yerler arasında bulunmaktadır.

- **Adres:** Tepecik, Turgut Reis Cd. No:93, 48440 Bodrum/Muğla
- **Ziyaret saatleri:** Yaz dönemi 08.30-18.30, Kış dönemi 08.30-17.30

Karakaya Köyü

Konumu itibariyle denizden gelen saldırılara açık bir yer olan Bodrum'da güvenli yerleşim yerlerinden biri Karakaya Köyü olmuştur. Burası 14. yüzyıldan sonra kurulmuştur ve yaklaşık **700 yıllık geçmişi** ile Bodrum'un tarihi için çok önemli bir hazinedir. Köyün kurulduğu yer 450 metre rakıma sahiptir ve birbirine benzeyen taştan yapılmış evler muhteşem bir görüntü sunmaktadır.



Karakaya Köyü, bölgedeki tarihi taş mimarisinin en güzel örneklerinden biri olması nedeniyle Bodrum'da mutlaka görülmesi gereken tarihi yerler arasında bulunmaktadır.

Karakaya Köyü aynı zamanda sahip olduğu muhteşem Gümüşlük Koyu manzarası ile de bilinmektedir. Bu nedenle köye geldiğinizde bu enfes manzarayı da mutlaka seyretmelisiniz.

- **Adres:** Karakaya Mahallesi, Bodrum, Muğla
- **Ziyaret saatleri:** Gün boyu

Dibeklihan Kültür ve Sanat Köyü

2013 yılından beri hizmet veren Dibeklihan Kültür ve Sanat Köyü, yolcuların konaklamaları ve ihtiyaçlarını karşılamaları amacıyla açılmıştır. İlçe merkezine 13 km mesafede olan Sanat Köyü, Bodrum Yakaköy sınırları içerisinde yer alır. Özel aracınızla köye yaklaşık 20 dakikada ulaşabileceğiniz gibi şehir merkezindeki toplu taşıma araçlarını kullanarak da köye ulaşım sağlayabilirsiniz.



Olağanüstü mimarisi ve konumu nedeniyle ziyaretçilerinin beğenisini kazanan mekanın içerisinde; tasarım atölyeleri, el işi dükkanları, sanat galerisi, restoranlar ve kafeler bulunmaktadır. Heykel, resim vb. sergilerin düzenlendiği, film ve dans gösterilerinin yapıldığı

mekanda aynı zamanda konserler ve defileler gibi çeşitli sanatsal ve kültürel faaliyetler de gerçekleştirilmektedir. Özellikle yaz aylarında nişan, düğün gibi davet organizasyonlarının düzenlendiği Dibeklihan Kültür ve Sanat Köyü'nde, sergi alanı olarak ayrılan "Sandık Odası" bölümünde, yerel halkın günlük hayatta kullandığı çeşitli eşyalar sergilenmektedir.

Dibeklihan Kültür ve Sanat Köyü'nde düzenlenen sergiler, etkinlikler ve eğlenceli organizasyonlarla keyifli dakikalar geçirebilir, unutulmaz bir tatil deneyimi yaşayabilirsiniz.

- **Adres:** Yakaköy, Bodrum, Muğla
- **Ziyaret saatleri:** Pazartesi hariç haftanın her günü 10:00- 20:00

Yel Değirmenleri

Bodrum Yel Değirmenleri, hem görüntüsü hem de tarihsel geçmişi nedeniyle Bodrum'daki tarihi simgeler arasında bulunmaktadır. Değirmenlerin **18. yüzyılda** inşa edildiği düşünülmektedir ve toplamda **7 tane** bulunmaktadır. Uzun süre yapılış amacına uygun bir şekilde kullanılan değirmenlerden günümüze sadece bir tanesi eksiksiz bir şekilde ulaşabilmiş, diğerlerinin ise özellikle pervaneleri hasar görmüştür.



Bodrum'a gelenlerin görmeden dönmediği yerlerden olan yer değirmenleri, Bodrum hatırası fotoğraflar çekmek için gidilebilecek en önemli yerlerin başında gelmektedir.

- **Adres:** Dağbelen, Bodrum, Muğla
- **Ziyaret saatleri:** Gün boyu

Osmanlı Tersanesi

Tarihi 1700'lü yıllara dayanan tersane, günümüzde **sanat galerisi** olarak hizmet vermektedir. Yapının arkasında **Osmanlı Mezarlığı** bulunmaktadır. Liman kenti olması dolayısıyla o dönemin önemli yapılarından olan tersanede Osmanlı Donanması için yeni gemiler inşa edilmiştir. Günümüzde restore edilen Osmanlı Tersanesi çeşitli sergiler ve sanat etkinlikleri için kullanılmaktadır.



Tersane'de Osmanlı'nın denizcilikle ilgili önemli isimlerine ait mezar ve türbeler bulunmaktadır. Aynı zamanda günümüzde gerçekleştirilen sanatsal faaliyetler de burayı cazip kılmaktadır.

Tersanenin tepesine çıktığınızda karşınıza çıkan etkileyici yat limanı manzarasını da kaçırmamanızı öneriyoruz.

- **Adres:** Eskiçeşme, Neyzen Tevfik Cad. No:5, 48400 Bodrum/Muğla
- **Ziyaret saatleri:** Gün boyu

Apostol Kilisesi

Apostol Kilisesi, Küçük Tavşan Adası'nda bulunmaktadır. MÖ 2. yüzyılda yapıldığı tahmin edilmektedir. Kiliseye 6 ile 12. yüzyıllar arasında çeşitli eklemeler yapıldığı tahmin edilmektedir. Adanın ismi kiliseden ötürü "**Aziz Apostol Adası**" olarak da adlandırılmaktadır. Ayasofya Camii ile benzer özelliklerle inşa edilmiştir ve iki yapının birbirine yakın zamanlarda inşa edildiği düşünülmektedir.

Kilise inşa edilirken bazilika planlı bir şekilde yapılmıştır. İtalya ve Türkiye tarafından korunmaya alınmıştır. Tarih severler için saklı hazine niteliğindedir.



Hem İtalya hem de Türkiye tarafından 1996 yılından bu yana gerçekleştirilen restorasyon çalışmaları, kilisenin dünya için ne kadar önemli bir dini durak olduğunu bizlere göstermektedir. İşte tam da bu nedenle Bodrum'da mutlaka görülmesi gereken tarihi yerler hakkında bir listede Apostol Kilisesi'nin de mutlaka olması gerektiğini düşünüyoruz.

Kilisenin bulunduğu yer aynı zamanda muhteşem bir manzaraya da sahip olduğu için bu manzaranın tadını da çıkarmayı ihmal etmeyin.

- **Adres:** Göltürbükü, Küçük Tavşan Adası, Bodrum, Muğla
- **Ziyaret saatleri:** Gün boyu

KİŞİSEL KULLANIM AMAÇLI BİYOKİMYASALLARIN ÇEVREYE ETKİLERİ KONUSUNDA BİLGİLENDİRME

PARFÜMLERİN ZARARLARI NELERDİR?



Parfüm, birçok kişi için günlük bakım rutininin bir parçasıdır. Ancak, parfümler bazı insanlar için rahatsız edici ve hatta zararlı olabilir. Parfümlerin zararları arasında kimyasal bileşenleri nedeniyle sağlık sorunları ve çevreye zarar verme gibi faktörler yer almaktadır. Birçok parfüm sentetik kimyasallar içerir ve bu kimyasallar bazı insanlarda alerjik reaksiyonlara ve solunum sorunlarına neden olabilir. Solunum güçlüğü, baş ağrısı, mide bulantısı, göz ve cilt tahrişi gibi semptomlar, parfüm solunanın zararları arasında en dikkat edilmesi gereken noktalardır. Bazı insanlar için parfüm kokusu sinüs problemlerini ve hatta astımı tetikleyebilir. Yapılan araştırmalara göre uzun süre yoğun parfüm kokusuna maruz kalmak, pasif sigara içiciliği kadar zararlıdır. Parfümlerin çevreye zarar verme potansiyeli de mevcuttur. Kimyasallar, parfümlerin üretiminden atıklara kadar birçok aşamada çevreye zarar verebilir. Ayrıca parfümler, hava kirliliğine neden olabilir ve bitki örtüsüne zarar verebilir. Bu parfümlere örnek olarak doldurma parfüm çeşitlerini de verebiliriz. Özetle, parfüm kullanımının bazı insanlar için sağlık sorunlarına, çevreye zarar vermeye ve diğer insanların rahatsızlığına neden olabileceği unutulmamalıdır. Parfümün, özellikle kapalı ortamlarda ve diğer insanların olduğu yerlerde az kullanılması önerilir.

SİNEK KOVUCULAR NEDEN ZARARLI?



Sinek ve böcek ilaçlarında en çok kullanılan kimyasal DEET yani, N,N-dietil-meta-toluamid adlı bir kimyasaldır. 1940'lı yıllarda Amerikan ordusu tarafından geliştirilen ve patenti alınan bu zehrin beyin hücrelerini etkilediğini gösteren araştırmalar var. Sinek kovucu spreylerin hemen hepsinin aktif maddesi DEET'dir. Bu kimyasalın ne kadar tehlikeli olduğunu gösteren pek çok bilimsel yayın var. Mesela

uzun süre DEET'e maruz bırakılan farelerde davranışsal bozukluklar ve ölüm gibi etkiler gözleniyor. Yani bu zehirleri çocuğunuzun solumasını, tenine değmesini istemezsiniz. Aktif maddesi DEET olan sinek kovucuların alerjik reaksiyonlara, nöbetlere neden olduğu ispatlanmıştır. Özellikle küçük çocuklarda risk daha da büyük. Bu ilaçların konsantrasyonu olumsuz etkilediği, hafıza sorunlarına ve öğrenme güçlüğüne neden olduğu da biliniyor.

GÜNEŞ KREMİNİN DENİZ VE MERCANLARA ETKİSİ



Denizler ve okyanuslar, dünya üzerindeki biyolojik çeşitlilik açısından oldukça zengin ekosistemlerdir. Ancak, bu hassas ekosistemler, insan faaliyetlerinin neden olduğu çevresel değişikliklerle karşı karşıyadır. Güneş kremleri de bu etkilerden biri olabilir. Güneş kremleri içerisindeki bazı kimyasal maddelerin deniz yaşamı ve mercanlar üzerinde olumsuz etkilere yol açtığı bilinmektedir.



ZARARLI GÜNEŞ KREMLERİ

Deniz ekosistemlerine zarar verebileceği düşünülen bazı güneş kremleri şunlardır: 1. Oksibenzon İçeren Güneş Kremleri Oksibenzon, güneş kremlerinde yaygın olarak kullanılan bir kimyasal filtre maddesidir. Ancak, oksibenzon içeren güneş kremleri, mercanların beyazlatılmasına neden olabilir. Bu nedenle, deniz ekosistemlerine olan etkisi nedeniyle oksibenzon içeren güneş kremlerinden kaçınılmalıdır. 2. Octinoxate İçeren Güneş Kremleri Octinoxate, UV ışınlarına karşı etkili koruma sağlayan bir başka kimyasal maddedir ve güneş kremlerinde sıkça kullanılır. Ancak, bazı deniz organizmaları üzerinde olumsuz etkileri olduğu düşünülmektedir. Dolayısıyla, okyanus yaşamını korumak adına octinoxate içeren güneş kremlerinden uzak durulmalıdır. 3. Paraben İçeren Güneş Kremleri Parabenler, güneş kremleri ve kozmetik ürünlerde koruyucu olarak kullanılan yaygın kimyasallardır. Ancak, parabenlerin deniz ekosistemlerine zarar verme potansiyeli olduğu düşünülmektedir. Bu nedenle, çevre dostu bir yaklaşım benimseyerek paraben içeren güneş kremlerinden uzak durulmalıdır.

SÜRDÜRÜLEBİLİR YÖNETİM SİSTEMİ POLİTİKALARI

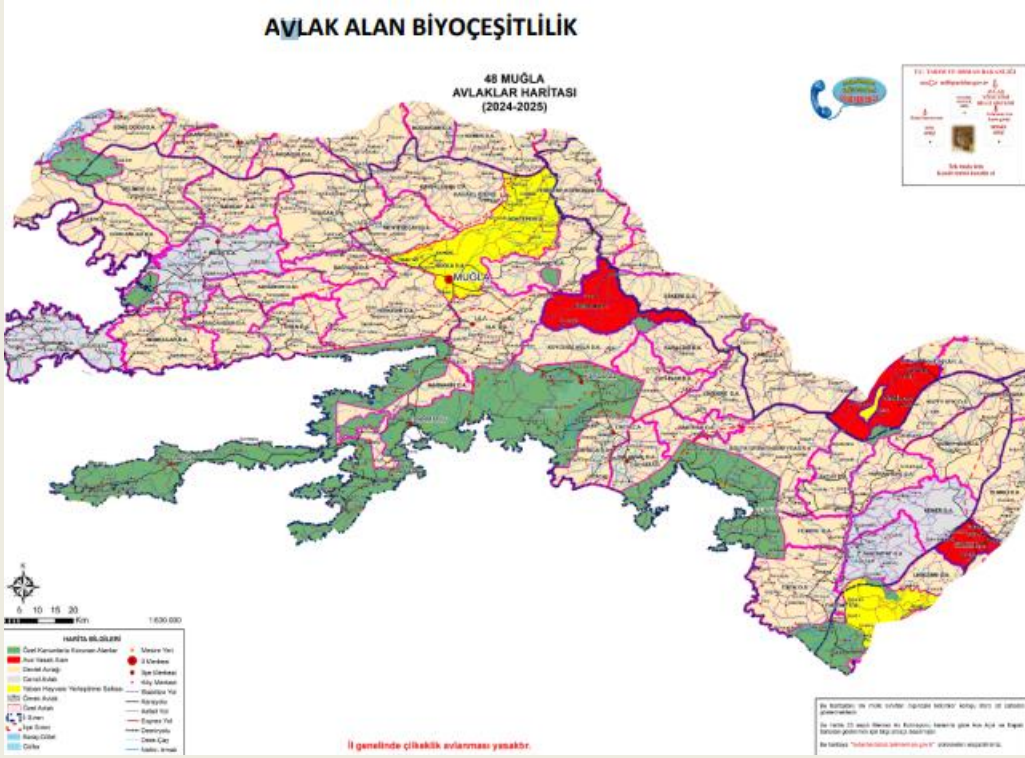
- Enerji ve doğal kaynakları verimli kullanmak,
- Ekipman alımlarında çevre enerji dostu ürünler kullanmak,
- Mevcut proses ve sistemlerde verimlilik artırıcı iyileştirmeler yaparak enerji tasarrufu yapmak ve doğal kaynak tüketimini azaltmak,
- Enerji verimliliği yüksek olan ürün, proses ve hizmetlerin tasarımı ve tedariki ile enerji performansını sürekli iyileştirmek,
- Enerji ile ilgili hedeflere ulaşmak için bilgi, uzmanlık ve ekonomik konularda yeterli kaynaklar sağlamak ve sürekli gözden geçirmek,
- Enerji verimliliği kullanımı ve tüketimi ile ilgili yasal ve diğer şartlara uyum sağlamak,
- Yenilenebilir enerji ve iklim değişikliği konusunda tüm paydaşların bilincini artırmak,
- Enerji verimliliği projeleri geliştirerek enerji yönetim sisteminin sürekli gelişmesini sağlamak,
- Enerji kaynaklarını israf etmeden bilinçli şekilde kullanmak ve personelleri bu konuda bilinçlendirmek; enerji performansının gelişimini sağlamak için enerjinin performansını sürekli izlemek ve iyileştirmek,
- Yasa ve mevzuatların kapsamı dışında kalan durumlarda ise; bilgi ve deneyimlerimize göre en uygun bilimsel çözümleri araştırmak ve uygulamak,
- Ürün ve hizmetlerimizi, kaynakları israf etmeden ve çevreye zarar vermeden yerine getirmek,
- Çevreyle olan ilişkiyi sürekli olarak daha iyi biçimde anlamaya çalışmak ve herhangi bir olumsuz etkiden kaçınılması için teknik ve ekonomik açıdan gerekli olabilecek önlemleri almak,

- Çevre, İş Sağlığı ve Güvenliği, Gıda Güvenliği, Enerji Yönetim Sistemleri risklerini tespit edip bunları en aza indirmek için sürekli çaba sarf etmek; öngörülemeyen olaylarla baş etmek üzere uygun acil durum planlarının yürürlükte olmasını sağlamak,
- Yönetim olarak çalışanlarımızın sağlığı ve iş güvenliği konusunda çalışmalar yürütmek; İSG tehlikelerini ortadan kaldırmak; riskleri azaltmak,
- İş ortaklarımızdan kalitesi yüksek, çevresel ve gıda güvenliği açısından güvenilir ve emniyetli iş yapmalarını talep etmek,
- Kaliteyi etkileyen faaliyetleri ölçülebilir hale getirmek, sonuçlarını değerlendirerek Entegre Yönetim Sistemi' nin sürekli iyileştirilmesini sağlamak.

SÜRDÜRÜLEBİLİRLİK KAPSAMINDA GERÇEKLEŞMESİ PLANLANAN ÇALIŞMALAR

- Atık miktarını her yıl %2 oranında azaltmak için projeler üreteceğiz. Odalarda, genel alanlarda, restoranlarda tek kullanımlık malzeme yerine dökme ürünlere geçilmesi, israfı engelleyici bilgilendirme yazılarının konması, odalarda plastik bardak yerine cam bardağa geçilmesi. Odalarda plastik bardak yerine porselen bardak kullanılması uygulayacağımız projelerdendir.
- Misafir odalarının en az %50 sinde kademeli geçiş programı ile tek kullanımlık buklet malzemelerinin sarfiyatının azaltılması için projeler üreteceğiz.
- Su tüketiminin %1 azaltmak için Çarşaf misafirin isteği üzerine değiştirilmesi için odalara bilgi kartlarının konulması. Çarşaf değişimi istemeyen misafirlere otel restoranında %10 indirim uygulanması
- Elektrik tüketimini %1 azaltmak için aydınlatmalar led ürünlerle değiştirilecek odalarda kartlı sisteme geçilecek, kullanılmayan genel alanlarda aydınlatmalar kapatılacak ,hareket sensörlü led lambalara geçilecek.
- Müşteri %10 sürdürülebilirlik farkındalığını arttırmak için Web sayfamızda ve genel alanlarda sürdürülebilirlik politikamızı yayınlayacağız. Qr kod kullanımına geçilecek, müşteri memnuniyet anketimize sürdürülebilirlik ile ilgili 4 madde eklenerek bu konudaki müşterinin algısı ölçülecek.
- Tek kullanımlık sarf malzeme alımını %5 azaltılması.
- Çalışanların sürdürülebilirlik konusunda bilinçlenmesini sağlamak için çalışanlara enerji verimliliğinin artırılması, su tasarrufunun sağlanması, atık azaltma uygulamaları, çocuk istismarının önlenmesi, yasal hak ve özgürlükler, cinsiyet eşitliği, çevre ve atık yönetimi hakkında periyodik bilgilendirme eğitimi verilecek.
- Yerel Satın alma oranının %1 artırılması için yerel bölge halkına destek olunacak, yerel olmayan tedarikçilerimiz içerisinden alternatif olarak yerel olanların araştırılarak seçme ve değerlendirme kriterlerine uyanların onaylı tedarikçi listesine alacağız.
- Çevreye Duyarlı ürünler satın almak için mevcut kullanılan sarf malzemelerin (FSC,EKO,ÇEVKO, iyi tarım, organik geri dönüştürülmüş malzeme vb.)ürünlerle değiştirilmesi sağlanacak.
- Aşırı tüketimin ve atıkların %2 azaltılması için odalarda, genel alanlarda, restoranlarda tek kullanımlık malzeme yerine dökme ürünlere geçilecek, israfı engelleyici bilgilendirme yazıları konulacak, odalarda plastik bardak yerine cam bardak kullanımına geçilecek.

- Kültürel zenginliği arttırma için otellerimizde ülke kültürünü tanıtmaya amaçlı haritalarımız konulacak, genel alanlarda ve restoranda kültür mirasımıza ait resim ve ürün etiketlerinin bulunacak.
 - Çalışanların Enerji ve su tüketimini düşürmek için çalışanlara verilen yıllık eğitim saatini %40 arttıracamız.
 - Çevre dostu tedarikçilerle çalışmak için tedarikçilerden sıfır atık, İSO 9001, İSO 22000 belgelerini almaları için teşvik edeceğiz, tedarikçi değerlendirme talimatına kriter olarak ekleyeceğiz.
 - Karbon salınımını %1 azaltma uygulamaları için elektrikli ve karbon salınımı en düşük araçlar ile hizmet verilmesi konusunda bilgilendirme çalışmaları yapılacak, daha az karbon üreten enerjiler seçilecek
 - 0.028 olan yıllık karbon salınımını %1 azaltmak için elektrikli ve karbon salınımı en düşük araçlar ile hizmet verilmesi konusunda bilgilendirme çalışmaları yapılacak, daha az karbon üreten enerjiler seçilecek kritik noktalarda karbon salınımını arttıran kritik noktaları tespit ederek önleyici faaliyetlerde bulunulacak.
 - Doğal hayatı koruma ve yaban hayatı destekleme için gıda atıklarını Muğla Belediyesi ile iş birliği yapılacak. İklim değişikliği sorununun küresel bir konu olduğu bilinci ile özel sektör, hükümet, yerel idareler, sivil toplum kuruluşları ile birlikte çalışarak ortak çözümün parçası olacağız.
 - Öğrencilerin staj imkanının geliştirilmesi için mutfakta atölye kurularak stajyer öğrencilere mesleki yetkinlikte gelişmeleri sağlanacak.
 - Stajyer öğrenci miktarının arttırılması için yeni okullarla protokoller yapılarak stajyer öğrenci miktarının %40 arttırılması sağlanacak.
 - Sosyal sorumluluk projelerinin arttırılması için Tema, Hayal Ortakları Derneği, Anne ve Çocuk Eğitim Vakfına bağışta bulunulacak.
 - Çalışan memnuniyet anketinin sonucunu %1 arttırılması için ek kazanç programı uygulanacak.
 - Misafir memnuniyetinin %80 oranında tutulması için personele verilen eğitim saatleri arttırılacak. Misafirlerle birebir görüşmeler yapıp, anketler düzenlenecek.
-
-



Türkiye, flora ve fauna açısından, en zengin biyolojik çeşitliliğine sahip ülkelerinden biridir. Bu çeşitlilik farklı coğrafya, yeryüzü şekilleri, iklim ve toprak yapılarının sonucudur. Bu yüzden de Türkiye 10.400 tür ile Suriye (3.500), İran (7.000) veya Bulgaristan (3.300) gibi komşu ülkelerden daha zengin bir bitki örtüsüne sahiptir. Türkiye, soyu tükenmemesi için korumaya gerek duyan birçok türe ev sahipliği yapmaktadır. Bu etkenlerden dolayı, bu eşsiz varlıkları korumak için ülkede devam etmekte olan birçok proje mevcuttur. Bu projelerden önemli bir kısmı, 14 Özel Çevre Koruma Bölgesine sahip olan Muğla'da yürütülmektedir. 27 antik şehre ev sahipliği yapan Milas'ın turistik yerleri sadece tarihle sınırlı kalmamaktadır. Milas'ın zengin doğası, tarih boyunca önemli yerleşim yerlerinden biri olmasının sebebidir. Bafa ve Tuzla, Milas sınırları içerisindeki iki büyük göldür. İkisi de daha önce denizin bir parçasıydı ve hala tuzlu suya sahiptirler. Bu, bölgeyi ziyaret eden kuş çeşitliliğinden ötürü çok değerlidir. Bafa Gölü sulak alanı bir Ulusal Koruma Parkı'dır. Alan binlerce kuş için barınma yeridir ve bunlar arasında en yaygın olanları gri ördekler, pelikanlar, kuğular, gri kazlar ve gri balıkçılardır. Milas'tan 23 km uzaklıkta bulunan Sirtlandağ bölgesi, 760 hektarlık alanı kaplayan ve nesli tükenmekte olan Halep çamı ağaçlarına (*Pinus halepensis*) ev sahipliği yapan bir ormana sahiptir. Muğla'da Fauna ve Flora Gökova Özel Çevre Koruma Bölgesi, Muğla İli'nin güneydoğu sınırındadır ve Akdeniz iklimine sahiptir. Uzun sahil şeridi ve çok sayıda koyu ile büyük yatçılık potansiyeline sahiptir. Bu bölgede, tüm Akdeniz bitki örtüsü çeşitleri, değerli kızılçam (*Pinus brutia*) ve orman alanlarını bulunmaktadır. Yüksek kalitedeki orman yoğunluğu Gökova Körfezi'nin kuzey kıyılarında, Kiran Dağları'nın eteklerinde artmaktadır. Gökova bölgesi ve etrafındaki dağlar yüksek yağış miktarına ve zengin bir flora ve fauna sahiptir. Gökova Körfezi'nin güneyinde büyük sayıda vahşi hayvan türleri bulunmaktadır. Fethiye bölgesinde de benzer olarak kıyılarda maki

ve yüksek kesimlerde çam ağaçları görülmektedir. Yüksek bölgelerdeki ağaç türleri karaçam (*Pinus nigra*), kızılçam (*Pinus brutia*) ve sedirlerken (*Cedrus Libani*), kıyılara yaşlaştıkça çalılar, zeytinlikler (*Olea europaea*), meşe ağacı çeşitleri (*Quercus sp.*) ve narenciye bahçeleri görülmektedir. Bölgenin en önemli endemik türü sığla ağacıdır (*Liquidambar orientalis*). Köyceğiz Özel Koruma Bölgesi'nde en yaygın bitki türü kızılçam, sığla ağacı, maki phrigana ağaçları ve çalılardır. Ayrıca, Köyceğiz bölgesindeki göllerin etrafındaki bataklık alanlarda ve kıraç arazilerde yetişen bitki türleri de bölgenin diğer türleridir. İztuzu plajını üreme için kullanan *Caretta caretta* deniz kaplumbağaları, yok olma tehlikesinde oldukları için resmi koruma statüsü almışlardır. Göl etrafındaki alanlar, kanallar ve ormanlık bölgeler çeşitli hayvan türleri için hem beslenme hem de barınma açısından büyük önem taşımaktadır. *Caretta caretta* deniz kaplumbağalarını ve yumurtalarını bıraktıkları alanı korumak için, Dalyan Çayı ve İztuzu Plajı ağzında çığır açan bir proje geliştirilmiştir. Alan gündüzleri plaj için kullanılmaktadır fakat geceleri kaplumbağalara bırakılmaktadır. Yumurta bırakılan alanlar işaretlenmiş ve koruma altına alınmıştır ve bu yuvalara plaj şemsiyesi koymak bile yasaklanmıştır. Sadece *Caretta caretta* deniz kaplumbağaları değil, sığla ağacı ormanlarında ve göl etrafında yaşayan geniş sayıda kuş türü de resmi koruma altına alınmıştır. Su tavuğu, leylek, balıkçıl, kırlangıç, sazlık bülbülü, yılan kartalı, arı kuşu, martı, çeltik kargası ve küçük beyaz balıkçılar bölgeyi beslenme alanı veya kış korunağı olarak kullanmaktadır. Bölge, zeytin ağaçlarını da içeren Akdeniz doğal bitki örtüsünün, kızılçamların (*Pinus brutia*), sandal ağacı (*Arbutus andrachne*) ve badem ağaçlarının bulunduğu bir biyolojik zenginliğe sahiptir. Bölge halkı doğal yetişen keçi boynuzu, adaçayı, kekik ve defne toplamaktan başka, bambus türü arıları seracılıkla gübre olarak kullanmakta ve dağ keçilerinden de faydalanmaktadır (*Capra aegagrus*)

Muğla'nın Endemik Bitki Örtüsü



SIĞLA AĞACI



DEFNE AĞACI

Türk endemik türlerinin önemli oranda miktarı Muğla sınırları içerisinde bulunmaktadır.

Türk endemik türleri arasında en başta gelenleri: sığla ağacı (*Liquidambar orientalis*), sadece Muğla kıyı şeridi boyunca ve Çine çayı etrafında; adaçayı bitkisi (*Salvia officinalis*) Muğla'dan İzmir'e sahil kayalıkları üzerinde; aslankulağı (*Leonurus cardiaca*) Muğla ve Aydın kıyılarında; ve çan çiçeği (*Campanula fruticulosa*) Kuşadası ve Ortaklar ile civarında. Aynı zamanda dikenli yaban papyası (*Bellis perennis*) Aydın kıyılarında, Ödemiş ve orta Toros Dağları'nda; yüksük otu (*Digitalis sp.*) Muğla ve İzmir kıyı şeridinde; ve kantaron otu (*Centaurea sp.*) Muğla



Sandras Dağları'nda görülmektedir. Köyceğiz yakınındaki Sandras Dağları birçok endemik türe ev sahipliği yapmaktadır ve bu zenginliği korumak için bölge korunma altına alınmalıdır.

Muğla'da bulunan diğer endemik türler:

Onopordum caricum: Düz alanlarda büyüyen bir tür dikenli ot. Sadece Muğla'nın Köyceğiz, Datça ve Marmaris bölgelerinde yetişir.

- Globularia dumulosa: Kalkerli kayalık alanlarda bir bitki örtüsü.
- Cyclamen trochopetanthum (Öksürükotu): Bölgede bahar mevsiminde karların erimesinden sonra zemini kaplayan bir ot türü. Çeşitli yöresel isimleri vardır.
- Campanula fruticulosa: Dağların yüksek bölgelerindeki kayalık alanlarda yetişen bir bitki türü
- Sternbergia candida (yerel olarak bir çakıl nergisi türü olarak adlandırılır): Doğal olarak sadece Fethiye bölgesinde yetişen kokulu çiçekleri olan bir bitki. Mevsimde erkek çiçek verir. Toros Dağları'nın güneybatısında Sternbergia Candida çiçeklerini mart ayında sedir ağacı (Cedrus libani) altında açar. Sternbergia ailesinin tek beyaz çiçek veren üyesidir.
- Sığla ağacı: Bu bitki türü astıma ve nefes alma sorunlarına iyi gelir. Aynı zamanda tütüsü yapımında da kullanılır. Bu endemik tür için doğal yaşam alanı nehir vadileri çevresi ve deniz kenarıdır. Mevsim bakımından nemli ve sıcak bölgeleri sever. Toprak türlerinden en iyi volkanik ve killi topraklar, kum, kalkerli toprak ve gevşek yapılı besin bakımından zengin yerlerde yetişir.

Muğla 82 kayıtlı ağacın bulunduğu bir anıtsal ağaç cennetidir. Çınar ağacı (Platanus orientalis), andız ağacı, karaçam (Pinus nigra), karaağaç (Ulmus sp.), karakavak (Populus nigra), meşe (Quercus), sığla ağacı (Liquidambar orientalis), palmye, ardıç ağacı, okaliptüs, keçiboyunu (Ceratonia siliqua), akasya ağacı, dut ağacı (Morus nigra) ve damla sakızı ağacı (Pistacia lentiscus) bu ağaçlara örnektir. Fakat korunmakta olan ağaçların çoğu çınar ağaçlarıdır. Bunlardan en öne çıkanı;

Köyceğiz Sandras Dağları'ndaki 700 yıllık karaçam olmakla birlikte, Pınarbaşı – Bozöyük'teki 6 metre çapındaki çınar ağacı ve Marmaris'in Bayır Köyü'ndeki benzeri diğer örneklerdir. Uluslararası Ramsar Sözleşmesi'ne1 göre doğal veya yapay, geçici veya kalıcı, durgun veya akan, tatlı veya tuzlu, çekildiği zaman altı metreden daha az derinlikte olan tüm sular, bataklık araziler ve turbalıklar sulak alandır. Aşağıdakı sulak alanlar Muğla İli Özel Çevre Koruma Bölgeleri'nde bulunmaktadır.

- Kocagöl-Kükürtlü Göl ve etrafındaki tüm küçük ve büyük göller sistemi.
- Fethiye-Göcek Özel Çevre Koruma Bölgesi ve Dalaman sınırları içerisinde, Dalaman çayının denizle buluştuğu yerde oluşan bir sistem.
- Fethiye-Göcek Özel Çevre Koruma Bölgesi ve Dalaman sınırları içerisinde, Yanıklar, Kargı ve Çiftlik bölgesel sistemleri.
- Fethiye-Göcek Özel Çevre Koruma Bölgesi ve Fethiye sınırları içerisinde, Köyceğiz Gölü ve Dalyan kanalları.



- Köyceğiz - Dalyan Özel Çevre Koruma Bölgesi ve Köyceğiz ile Ortaca sınırları içerisinde, Gökova sahil şeridi bölgesi feyazan sistemindeki ırmak.
- Gökova-Akyaka Göcek Özel Çevre Koruma Bölgesi ve Akyaka Belediyesi ile Akçapınar ve Gökçe köyleri sınırları içerisinde, Akbük ırmakları feyazan sistemi.
- Gökova-Akyaka Göcek Özel Çevre Koruma Bölgesi, Yerkesik'in Akbük Koyu'ndaki küçük köyün çevreleyen alan.

Bodrum'a Nasıl Gidilir?

Bodrum, Muğla sınırları içerisinde, Türkiye'nin en önemli turizm merkezlerinden biri. Ege'nin kalbi Bodrum, pek çok koydan oluşan, üç tarafı da Ege Denizi ile çevrili, yarımada şeklinde bir yapıya sahip. Muğla'ya bağlı olan Bodrum Yarımadası, doğusundaki Milas'la kara yolu bağlantısını sağlıyor.

Bodrum Nerede, Nasıl Gidilir?

Bodrum'a Türkiye'nin dört bir yanından hava yolu, deniz yolu ve kara yoluyla ulaşılabilir. İlçe sınırlarında otogarı ve yat limanları bulunan Bodrum, Milas ilçesiyle aynı havalimanını kullanıyor. Bodrum'a en yakın havalimanı yaklaşık 35 km uzaklıktaki Milas-Bodrum Havalimanı. Bodrum, İstanbul'a 790 km, İzmir'e 250 km, Ankara'ya 715 km, Bursa'ya 550 km, Adana'ya 1020 km, Muğla kent merkezine 110 km ve Marmaris'e 165 km uzaklıkta bulunuyor. Bodrum, Yunanistan'ın Kos Adası'na çok yakın mesafede olduğu için yaz sezonunda her gün tarifeli gemi seferleri yapıyor. Haftanın belli günleri Yunanistan'ın Rodos Adası'na da seferler düzenleniyor. Bodrum'un Turgutreis Mahallesi'nden de Kos'a düzenli feribot seferleri var. Türkiye'nin dünyaca ünlü turizm merkezi Bodrum merkezinden Turgutreis, Yalıkavak, Akyarlar, Türkbükü, Ortakent, Bitez, Gümüşlük ve Torba gibi beldelere, yaz sezonunda minibüs seferleri düzenleniyor. Bodrum aynı zamanda yat turizminin de merkezlerinden biri. Merkezdeki Milta, Turgutreis'te D Marin ve Yalıkavak'ta Palmarina olmak üzere 3 marinaya sahip Bodrum merkezden koyalara her gün tekne turları da düzenleniyor.

Bodrum şehir içi ulaşım

Bodrum Otobüs Terminali, Bodrum merkezde yer alıyor. Öte yandan ülkemizin birçok şehirden Bodrum'a direkt uçuşlar bulunuyor. Bodrum'un merkezine yaklaşık 32 kilometre uzaklıkta olan Milas – Bodrum Havalimanı'na ulaşabilirsiniz. Merkeze ulaşmak, havalimanı servisleri ile 40 dakika sürüyor. Milas – Bodrum Havalimanı; Gümbet'e 39, Yalıkavak'a 53, Türkbükü'ne 48, Gümüşlük'e ise 56 kilometre uzaklıkta.

Bodrum Bisiklet Rotaları

Muğla'nın popüler tatil beldesi Bodrum, birçok farklı bisiklet rotasına ev sahipliği yapmaktadır. İşte Bodrum ve çevresindeki bazı bisiklet rotaları:

Bodrum – Gümüşlük Rotası:

Bu rota yaklaşık 20 km uzunluğundadır ve Bodrum merkezden başlayarak Gümüşlük'ün güzel kıyılarına kadar uzanır. Gümüşlük, sakin atmosferi ve deniz kenarındaki restoranları ile ünlüdür

**Bodrum – Yalıkavak Rotası:**

Bu rota, Bodrum merkezden başlar ve Yalıkavak'a ulaşır. Yaklaşık 18 km uzunluğunda olan bu güzergah, güzel kıyı manzaralarını ve Yalıkavak'ın popüler marinasını sunar.

Bodrum – Turgutreis Rotası:

Bu rota yaklaşık 20 km uzunluğundadır ve Bodrum merkezden başlayarak Turgutreis'e kadar uzanır. Turgutreis, geniş plajları ve canlı atmosferi ile bilinir.

Bodrum – Torba Rotası:

Bu rota yaklaşık 8 km uzunluğundadır ve Bodrum merkezden başlayıp Torba'ya ulaşır. Torba, sakin kıyıları ve lüks otelleri ile bilinir.

Bodrum – Güvercinlik Rotası:

Bu rota, Bodrum merkezden başlar ve Güvercinlik'e kadar uzanır. Yaklaşık 22 km uzunluğundaki bu güzergah, kıyı manzaralarını ve Güvercinlik'in sakin atmosferini sunar.

Bodrum – Bitez Rotası:

Bu rota Bodrum merkezden başlar ve Bitez'e ulaşır. Yaklaşık 8 km uzunluğunda olan bu rota, Bitez'in sakin plajlarını ve güzel doğasını sunar.

Bodrum – Gündoğan Rotası:

Bu rota, Bodrum merkezden başlar ve Gündoğan'a ulaşır. Yaklaşık 14 km uzunluğunda olan bu güzergah, Gündoğan'ın temiz plajlarını ve doğal güzelliklerini sunar.

Bodrum – Ortakent Rotası:

Bu rota Bodrum merkezden başlar ve Ortakent'e ulaşır. Yaklaşık 13 km uzunluğunda olan bu rota, Ortakent'in geniş plajları ve huzurlu atmosferini sunar.

Bodrum – Konacık Rotası:

Bodrum merkezden başlayan bu rota, Konacık'a kadar uzanır. Yaklaşık 5 km uzunluğunda olan bu rota, kısa ve hoş bir bisiklet sürüşü sunar.

Bodrum – Akyarlar Rotası:

Bu rota Bodrum merkezden başlar ve Akyarlar'a ulaşır. Yaklaşık 21 km uzunluğunda olan bu rota, Akyarlar'ın çarpıcı plajlarını ve berrak denizini sunar.

Bodrum – Dereköy Rotası:

Bu rota, Bodrum merkezden başlar ve Dereköy'e kadar uzanır. Yaklaşık 30 km uzunluğundaki bu rota, kırsal manzaraları ve geleneksel Türk köy yaşamını sunar.

Bodrum – Mumcular Rotası:

Bu rota, Bodrum merkezden başlar ve Mumcular'a ulaşır. Yaklaşık 16 km uzunluğunda olan bu güzergah, ormanlık alanlar ve yerel yaşamın manzaralarını sunar.

Bodrum – Baęla Rotası:

Bodrum merkezden başlayan bu rota, Baęla'ya kadar uzanır. Yaklaşık 25 km uzunluęunda olan bu rota, sakin ve güzel bir plaj olan Baęla Koyu'nu sunar.

Bodrum – amlık Rotası:

Bu rota, Bodrum merkezden başlar ve amlık'a ulaşır. Yaklaşık 9 km uzunluęunda olan bu güzergah, ormanlık alanlar ve yerel yaşamın manzaralarını sunar.

Bodrum – Yalıçiftlik Rotası:

Bu rota, Bodrum merkezden başlar ve Yalıçiftlik'e ulaşır. Yaklaşık 19 km uzunluęundaki bu rota, kıyı manzaralarını ve Yalıçiftlik'in huzurlu atmosferini sunar.

Bodrum – Kadıkalesi Rotası:

Bu rota, Bodrum merkezden başlar ve Kadıkalesi'ne ulaşır. Yaklaşık 24 km uzunluęunda olan bu güzergah, tarihi Kadıkalesi'nin kalıntıları ve kıyı manzaralarını sunar.

Bodrum – Karaincir Rotası:

Bodrum merkezden başlayan bu rota, Karaincir'e kadar uzanır. Yaklaşık 22 km uzunluęunda olan bu rota, Karaincir'in arpıcı plajlarını ve berrak denizini sunar.

Bodrum – Kızılaęaç Rotası:

Bu rota, Bodrum merkezden başlar ve Kızılaęaç'a kadar uzanır. Yaklaşık 30 km uzunluęunda olan bu rota, kırsal manzaraları ve yerel yaşamın manzaralarını sunar.

Bodrum – Gümbet Rotası:

Bu kısa ve popüler rota, Bodrum merkezden başlar ve Gümbet'e kadar uzanır. Yaklaşık 3 km uzunluęunda olan bu rota, Gümbet'in canlı plajlarını ve gece hayatını sunar.

Bodrum – Kumbahe Rotası:

Bodrum merkezden başlayan bu rota, Kumbahe'ye kadar uzanır. Yaklaşık 2 km uzunluęunda olan bu kısa rota, Kumbahe'nin güzel plajlarını ve Bodrum Kalesi'nin manzaralarını sunar.

**SÜRDÜREBİLİRLİK KONUSUNDA HEDEFLERİMİZE ULAŞMAK İİN DESTEK
VEREN TÜM ALIŞANLARIMIZ VE PAYDAŞLARIMIZA TEŞEKKÜR EDERİZ.**